



اعتماد  
NCAAA

T14

## توصيف البرنامج (مرحلة الدراسات العليا)

اسم البرنامج: الماجستير في التربية تخصص " التوجيه والإرشاد النفسي "

مستوى المؤهل: الماجستير

القسم العلمي: علم النفس

الكلية: التربية

المؤسسة: جامعة الملك خالد

## المحتويات

- أ. التعريف بالبرنامج ومعلومات عامه عنه: ..... ٣
- ب. رسالة البرنامج وأهدافه ومخرجاته: ..... ٤
- ج. المنهج الدراسي: ..... ٨
- د. الرسالة العلمية ومتطلباتها: (إن وجدت) ..... ١٠
- د. القبول والدعم الطلابي: ..... ١٢
- هـ. هيئة التدريس والموظفون: ..... ١٤
- و. مصادر التعلم والمرافق والتجهيزات: ..... ١٦
- ز. إدارة البرنامج ولوائحه: ..... ١٨
- ح. ضمان جودة البرنامج: ..... ٢٠



أ. التعريف بالبرنامج ومعلومات عامه عنه:

<b>١. المقر الرئيس للبرنامج:</b>
مقر الجامعة: الفرعاء، كلية التربية، جامعة الملك خالد (طلاب) وكلية التربية شطر الطالبات بالمجمع الأكاديمي للطالبات طريق الملك عبد الله (طالبات).
<b>٢. الفروع التي يقدم فيها البرنامج:</b>
لا يوجد
<b>٣. أسباب إنشاء البرنامج (اقتصادية، اجتماعية، ثقافية، تقنية، الاحتياجات والتطورات الوطنية..... الخ)</b>
هذا البرنامج المقترح يعد ملحاً وضرورياً لاعتبارات عدة منها:
١- استجابة للرؤى الوطنية الاستراتيجية والاقتصادية والوطنية والتي تُعنى بممكّنات برامج الصحة النفسية وجودة الحياة والرفاه للمواطن والمقيم، وعناية محتوى هذا البرنامج بما يحقق طرقاً وسبل علمية ومناهج وفنيات مدرّسة في الإرشاد النفسي للقطاعات الحكومية والأهلية المختلفة.
٢- الاسهام في تحقيق دور الجامعة في الاقتصاد القومي من خلال تنشيط حركة البحث العلمي بجوانبها النظرية والتطبيقية في مجالات التوجيه والإرشاد النفسي واستثمار نتائجها في زيادة الاقتصاد المعرفي.
٣- تلبية لمتطلبات القطاع التعليمي بكل شرائحه التعليمية ومجالاته التربوية للمتخصصين في المجال الإرشادي النفسي للريادة في تقديم الدعم والتوجيه النفسي وبرامجه التنفيذية ذات الصلة.
٤- تلبية لمتطلبات الموارد البشرية في القطاع الصحي والشؤون الاجتماعية المعنية بتوفير الخدمة النفسية للفرد وللأسرة والطفل وحاجتها للمتخصصين في مجال الإرشاد النفسي للريادة في تقديم الدعم والتوجيه النفسي وبرامجه التنفيذية ذات الصلة.
٥- المساهمة الفعالة في إكساب أفراد المجتمع مهارات مواجهة الضغوط الناتجة عن التغيرات الاجتماعية والثقافية التي يشهدها المجتمع السعودي في الوقت الحالي، وتعزيز مستويات جودة الحياة لديهم وفق متطلبات رؤية ٢٠٣٠، والسعي نحو تحقيق أهدافها.



٦- أهمية البرنامج في المساهمة في حل المشكلات النفسية والاجتماعية للمجتمع المحلي وفي كل القطاعات والمجالات والمساهمة من جانب آخر بدعمه العلمي والتخصصي في مساق المجال النفسي والمهني وبما يحقق التنمية المجتمعية وبرامجها.

٧- إثراء البحث العلمي في الإرشاد النفسي بما يواكب التطورات العالمية الحديثة في هذا التخصص. والارتقاء بالنشر العلمي التخصصي في علم النفس والإرشاد النفسي

٨- تطوير تطبيقات في مجالات علم النفس والإرشاد النفسي بصفة خاصة تتلاءم مع الاحتياجات والمتطلبات المتصلة بالبيئة والبنية التحتية المحلية وقطاعاتها المختلفة للمساهمة في دفع عجلة التنمية الاجتماعية، وتوظيف التقنيات الحاسوبية وبرامج الوقاية النفسية في مجال الإرشاد النفسي.

#### ٤. إجمالي الساعات المعتمدة: (٣٦)

٥. المهن / الوظائف التي يتم تأهيل الطلاب لها:

١- أخصائي نفسي في التوجيه والإرشاد التربوي

٢- أخصائي الإرشاد النفسي والتربوي

٣- أخصائي الإرشاد والصحة النفسية/ أخصائي تعزيز الصحة النفسية

٤- أخصائي التوجيه التربوي والمهني

٥- أخصائي علم نفس الأسرة والزواج

٦- أخصائي التوجيه والإصلاح الأسري

٧- مشرف التوجيه والإرشاد الطلابي

٨- أستاذ / مرشد نفسي في الجامعة.

٩- باحث نفسي.

#### ٦. المسارات الرئيسية للبرنامج (إن وجدت)

المهن / الوظائف (لكل مسار)	الساعات المعتمدة (لكل مسار)	المسار
		١. لا يوجد
		٢.
		٣.
		٤.

٧. نقاط الخروج / المؤهل الممنوح (إن وجدت)

نقاط الخروج / المؤهل الممنوح	إجمالي الساعات المعتمدة
١. لا يوجد	
٢.	
٣.	

ب. رسالة البرنامج وأهدافه ومخرجاته:

١. رسالة البرنامج:

إعداد كوادر بشرية مؤهلة علمياً ومهنية وبحثياً وتمتيزة معرفياً ومهارياً في الإرشاد النفسي لتلبية احتياجات المجتمع، وسوق العمل، وتحقيق التنمية المستدامة.

## ٢. أهداف البرنامج:

١. توفير بيئة أكاديمية داعمة تمكن الخريجين المعارف والمهارات التي تؤهلهم لممارسة مهنة الإرشاد النفسي في كل مجالاته، وفق المعايير والقيم المهنية، وتحقيق التنمية المستدامة.
٢. تمكين الخريجين من المهارات الحياتية والقدرات المعرفية والشخصية والاجتماعية التي تؤهلهم لتقديم خدمات الإرشاد النفسي للمجتمع.
٣. تمكين الخريجين من استخدام أدوات ومهارات البحث العلمي في مجال الإرشاد النفسي وإجراء البحوث في مجالات الإرشاد النفسي.
٤. اكساب الخريجين القدرة على توظيف التقنية الحديثة في مجالات الإرشاد النفسي.
٥. اكساب الخريجين القيم والأخلاقيات المهنية.

## ٣. علاقة رسالة وأهداف البرنامج مع رسالة وأهداف المؤسسة/الكلية:

رسالة جامعة الملك خالد	رسالة كلية التربية	رسالة قسم علم النفس	رسالة البرنامج	التكامل والاتساق بين الرسائل
توفير بيئة أكاديمية جاذبة للتعليم والبحث العلمي والإسهام المجتمعي بالتوظيف الأمثل لمواردنا	توفير بيئة عالية الجودة لإعداد كوادر تربوية متخصصة وإجراء بحوث علمية متميزة وتقديم خدمات واستشارات مجتمعية مع الأخذ بأساليب التعليم والتدريب الحديثة المعتمدة على تقنيات المعرفة المتقدمة	إعداد الباحثين والاختصاصيين النفسيين المؤهلين لتلبية احتياجات المجتمع، وإجراء بحوث علمية متميزة في مجال علم النفس، والسعي إلى نشر المعرفة النفسية والتربوية وتقديم الخدمات النفسية والمهنية للقطاعين الحكومي والأهلي من خلال برامج القسم المختلفة وفق أساليب التعلم والتدريب الحديثة المعتمدة على تقنيات المعرفة المتقدمة.	إعداد كوادر بشرية مؤهلة علمياً ومهنية وبحثياً وتمتيزة معرفياً ومهارياً في الإرشاد النفسي لتلبية احتياجات المجتمع، وسوق العمل، وتحقيق التنمية المستدامة.	يوجد تكامل واتساق بين الرسائل الأربع؛ حيث إنهاركزت على مجالات: تطوير بيئة التعليم والبحث العلمي وخدمة المجتمع من خلال إعداد كوادر مهنية في مجال التوجيه والإرشاد النفسي يشاركون في تلبية احتياجات المجتمع بكفاءة من خلال الاستغلال الأمثل للموارد المتاحة.

ثانياً: الاتساق بين أهداف البرنامج وبين أهداف الجامعة والكلية والقسم:

### جدول ١: الاتساق بين أهداف البرنامج وبين أهداف الجامعة والكلية والقسم

الهدف الاستراتيجي للجامعة	الهدف الاستراتيجي للكلية	هدف القسم	اهداف البرنامج	التكامل والاتساق بين الأهداف
تطوير جودة التعليم والتعلم	تطوير الدراسات العليا	المساهمة في إعداد كوادر متخصصة للعمل في المجالات والتخصصات العلمية المختلفة.	توفير بيئة أكاديمية داعمة تمكن الخريجين المعارف والمهارات التي تؤهلهم لممارسة مهنة الإرشاد النفسي	يوجد تكامل واتساق بين الأهداف

التكامل والاتساق بين الأهداف	اهداف البرنامج	هدف القسم	الهدف الاستراتيجي للكلية	الهدف الاستراتيجي للجامعة
	في كل مجالاته، وفق المعايير والقيم المهنية، وتحقيق التنمية المستدامة.		احتياجات المجتمع وطموحاته المستقبلية تطوير البرامج التعليمية والتدريبية وفق معايير الجودة والاعتماد الأكاديمي	
يوجد تكامل واتساق بين الأهداف	توفير بيئة أكاديمية داعمة تمكن الخريجين المعارف والمهارات التي تؤهلهم لممارسة مهنة الإرشاد النفسي في كل مجالاته، وفق المعايير والقيم المهنية، وتحقيق التنمية المستدامة.	تدريب وإعداد طلاب الدراسات العليا للعمل في مجال التقويم والقياس النفسي والتربوي، وإمدادهم بالمهارات البحثية التي تمكنهم من الإسهام في حل مشكلات المجتمع السعودي.	توظيف التقنية الحديثة فيما تقدمه الكلية من برامج ومشاريع وخدمات مجتمعية	توفير بيئة أكاديمية جاذبة
يوجد تكامل واتساق بين الأهداف	تمكين الخريجين من المهارات الحياتية والقدرات المعرفية والشخصية والاجتماعية التي تؤهلهم لتقديم خدمات الإرشاد النفسي للمجتمع.	تقديم المشورة والخبرة للقطاعات الحكومية والأهلية في مجال تحسين مهارات العاملين وتفعيل الجانب الوقائي والعلاجي.	الإسهام في المبادرات والبرامج البحثية والتدريبية والاستشارية في إطار الشراكة الاستراتيجية مع المؤسسات المحلية والعالمية.	تعزيز الشراكة الفاعلة مع المجتمع
يوجد تكامل واتساق بين الأهداف	تمكين الخريجين من استخدام أدوات ومهارات البحث العلمي في مجال الإرشاد النفسي وإجراء البحوث في مجالات الإرشاد النفسي	إكساب الطلاب المعرفة العميقة بأخلاقيات الممارسة المهنية المتخصصة وتطويرها من خلال التدريب المتخصص.	إعداد البحوث التربوية المتميزة التي تسهم في حل مشكلات الميدان التربوي بما يتوافق وقيم ديننا الحنيف وثقافة المجتمع	دعم البحث العلمي وتطويره

تتمثل العلاقة بين أهداف البرنامج والكلية في أن البرنامج يعد أحد الروافد العلمية والبحثية التي تحقق أهداف رسالة الكلية حيث يلاحظ التكامل والاتساق بين أهداف البرنامج وأهداف الكلية من خلال إعداد الكوادر البشرية والمؤهلة علمياً ومهنياً وأخلاقياً في مجالات العلوم النفسية والتربوية، وتقديم المشورة العلمية والخدمات النفسية، وإجراء البحوث العلمية في مجال الإرشاد النفسي من خلال توظيف أمثل للموارد، وبما يسهم في تلبية طموحات المجتمع وتحقيق الرؤى الوطنية.

٤. خصائص خريجي البرنامج:

١- المعرفة:

متميز معرفياً ومهنياً وملماً بالمعارف والمهارات في مجالات الإرشاد النفسي من نظريات ومهارات إرشادية وأدوات ومفاهيم شاملة.

- ٢- **الفهم:**  
القدرة على فهم القضايا والمشكلات النفسية والتربوية والاجتماعية والعمل على حلها من خلال استخدام نظريات وأساليب وبرامج الإرشاد النفسي
- ٣- **المهارة:**  
- يمتلك المهارات والكفايات المهنية اللازمة مثل بناء وتخطيط البرامج الإرشادية الوقائية والعلاجية والنمائية وبرامج الإرشاد الجماعي وإعداد الخطط العلاجية والإرشادية وتحقيق الأهداف العلاجية والإرشادية.  
- يمتلك المهارات الحياتية المختلفة في التفكير العلمي والتفكير الناقد وإدارة الوقت وحل المشكلات، واستخدام التقنيات الحديثة في مجال التخصص
- ٤- **استخدام التقنية:**  
لدية القدرة على استخدام التقنيات الحديثة في مجال الإرشاد النفسي والبحث العلمي وتقديم الخدمات النفسية.
- ٥- **باحث:**  
يمتلك مهارات البحث العلمي التي تمكنه من اجراء البحوث النفسية والتصدي لمشكلات المجتمع، والنشر العلمي.
- ٦- **الإيجابية:** الثقة بالنفس وبالقدرة على استخدام فنيات وأساليب الارشاد الحديثة بما يواكب المعايير العالمية.
- ٧- **المسئولية والأمانة:** تحمل المسئولية والأمانة العلمية في تخطيط واستخدام التكنولوجيا الابتكارية لخدمة مجال الارشاد النفسي والمؤسسات ذات الصلة.
- ٨- **روح الفريق:** العمل في فرق لإنجاز المهام والتطوير باستخدام أحدث ما توصل اليه العلم في مجالات الارشاد النفسي
- ٩- **التعلم الذاتي:** القدرة على التطوير المهني بصورة ذاتية من خلال التعلم الذاتي المستمر؛ لمواكبة أحدث التطورات العالمية في مجال الارشاد النفسي.
- ١٠- **القيادة:** يتسم بالخصائص القيادية والريادية والكفاءة المهنية من خلال امتلاك المهارات والكفايات المهنية والسمات القيادية المسؤولة مع رؤية مستقبلية استراتيجية في مجال التخصص وتطبيقاته الحقلية والميدانية.

#### ٥. مخرجات تعلم البرنامج\*

المعرفة والفهم	
1ع	معرفة شاملة بالإرشاد النفسي: مفاهيمه، وأسس، ومجالاته، ونظرياته وطرقه، وفنائه.
2ع	الفهم العميق للتطورات الحديثة في مجال الإرشاد النفسي والممارسات المهنية المرتبطة به.
3ع	المعرفة المتعمقة بأساليب البحث العلمي ومناهجه وإجراءاته وتطبيقاتها وأدواته في مجال الإرشاد النفسي.
المهارات	
1م	تطبيق مراحل العملية الإرشادية ومتطلبات كل مرحلة مستعينا بمهارات وإجراءات البحث العلمي.
2م	تصميم وتنفيذ برامج الإرشاد النفسي العلاجية والوقائية والنمائية ويستطيع العمل مع الجماعات العلاجية والإرشادية المختلفة.
3م	استخدام التقنيات الحديثة في تشخيص وتحليل وتفسير البيانات المرتبطة بالاضطرابات والمشاكل النفسية.
4م	توظيف مهارات المستقبل (مهارات الاتصال ومهارات التفكير الناقد والإبداعي وحل المشكلات ) في مجال الإرشاد النفسي.
القيم	
1ق	المشاركة بفعالية ويتعاون مع فريق العمل.
2ق	الالتزام بأخلاقيات المهنة مثل السرية والأمانة واحترام إنسانية واستقلالية المسترشدين.

3ق	المبادرة بأعمال تطوعية في مجال الإرشاد النفسي.
4ق	يتحمل مسؤولية تطوير خبراته الشخصية والمهنية ذاتيا حول الإرشاد النفسي.

\* يتم إضافة جدول منفصل لكل مسار أو نقاط تخرج (إن وجدت)

### ج. المنهج الدراسي:

#### ١. مكونات الخطة الدراسية:

النسبة المئوية	الساعات المعتمدة	عدد المقررات	مكونات الخطة الدراسية
٧٥ %	٢٧	١٢	إلجباري
٠	٠	٠	اختياري
٠	٠	لا يوجد	مشروع التخرج (إن وجد)
١٦,٦٧ %	٦	١	الرسالة العلمية (إن وجدت)
٨,٣٣ %	٣	١	التدريب الميداني (إن وجد)
			أخرى
١٠٠ %	٣٦	١٤	الإجمالي

\* يتم إضافة جدول منفصل لكل مسار (إن وجد)

#### ٢. مقررات البرنامج:

نوع المتطلب (جامعة / كلية / برنامج)	الساعات المعتمدة	المتطلبات السابقة	إلجباري أو اختياري	اسم المقرر	رمز المقرر	المستوى
متطلب كلية	٣	لا يوجد	إلجباري	أصول التربية الإسلامية	500ترب	المستوى 1
متطلب كلية	٣	لا يوجد	إلجباري	مناهج البحث في التربية وعلم النفس	511 نفس	
متطلب قسم	٢	لا يوجد	إلجباري	محددات السلوك الإنساني	501 نفس	
مقرر قسم	٢	لا يوجد	إلجباري	قراءات نفسية باللغة الإنجليزية	502 نفس	
متطلب كلية	٣	لا يوجد	إلجباري	الإحصاء التربوي	512نفس	المستوى 2
مقرر قسم	٢	لا يوجد	إلجباري	نظريات الإرشاد وتطبيقاتها	520نفس	
مقرر قسم	٢	لا يوجد	إلجباري	المشكلات النفسية وعلاجها	525نفس	
متطلب كلية	٢	لا يوجد	إلجباري	الحاسب الآلي في التعليم	521 نهج	
مقرر قسم	٢	لا يوجد	إلجباري	العملية الإرشادية	522 نفس	المستوى 3
مقرر قسم	٢	لا يوجد	إلجباري	تخطيط وإدارة البرامج الإرشادية	523 نفس	
مقرر قسم	٢	لا يوجد	إلجباري	حلقة بحث	524 نفس	
مقرر قسم	٢	لا يوجد	إلجباري	طرائق وأساليب الإرشاد	521 نفس	
مقرر قسم	٣	لا يوجد	إلجباري	التدريب الميداني	526نفس	المستوى



نوع المتطلب (جامعة / كلية / برنامج)	الساعات المعتمدة	المتطلبات السابقة	إجباري أو اختياري	اسم المقرر	رمز المقرر	المستوى
مقرر قسم	٦	لا يوجد	إجباري	الرسالة	684 نفس	4

\* أدرج المزيد من المستويات حسب الحاجة  
\* \* أضيف جدول لمقررات كل مسار (إن وجد)

### 3- توصيف مقررات البرنامج:

ضع الرابط الإلكتروني للتوصيف التفصيلي لجميع مقررات البرنامج وفق نموذج المركز الوطني للتقويم والاعتماد الأكاديمي.

<https://drive.google.com/drive/folders/1Uga0cJ10PPcE3UTdogJP32FBHrHwAno1?usp=sharing>

مخرجات التعلم للبرنامج											المقررات
القيم				المهارات				المعرفة والفهم			
ق٤	ق3	ق٢	ق١	م٤	م٣	م٢	م١	ع٣	ع٢	ع١	
		س	س	س						س	500 ترب
س	س	س	س	س	س		س	س		س	511 نفس
س	س	س	س	س	س	س	س			س	501 نفس
ر	ر	س	س	س	س		س		س	س	502 نفس
ر	ر	س	س	ر	ر	س	س	س		س	512 نفس
ر	س	س	س	ر	ر		س		س	س	520 نفس
ر	ر	ر	ر		ر	ر	ر	س	س	س	525 نفس
ر	ر	ر	ر	ر						س	521 نهج
ر	ر	ر	ر	ر	ر	ر	ر	ر	س	س	522 نفس
ر	ر	ر	ر	ر	ر	ر	ر		ر	س	523 نفس
ت	ر	ر	ت	ت		ت		ر		ر	524 نفس
ت	ر	ر	ت	ت		ت				ر	521 نفس
ت	ت	ت	ت	ت	ت	ت	ت		ت	ت	526 نفس
ت	ت	ت			ت	ت		ت	ت	ت	684 نفس

#### ٤. مصفوفة مخرجات التعلم للبرنامج:

قم بالربط بين كل من مخرجات تعلم البرنامج والمقررات وفقاً للمستويات التالية:  
(س = مستوى التأسيس ، ر = مستوى الممارسة ، ت = مستوى التمكن)  
\* يتم إضافة جدول منفصل لكل مسار (إن وجد)

#### ٥. استراتيجيات التعليم والتعلم المستخدمة لتحقيق مخرجات التعلم للبرنامج.

صف سياسات واستراتيجيات التعليم والتعلم والخبرات والمواقف التعليمية المختلفة متضمنة الأنشطة الصفية واللاصفية المناسبة لتحقيق مخرجات التعلم المستهدفة في كل مجال من مجالاتها.

- المحاضرة باستخدام العروض التقديمية، الحوار والمناقشات وحلقة النقاش.
- التعلم النشط، ورش العمل، العصف الذهني
- العروض الفردية والجماعية، المشروعات العلمية.
- التعلم التعاوني تحت الإشراف والملاحظة وتقديم التغذية الراجعة.
- توظيف التقنية واستخدام الأنترنت (التعليم الإلكتروني والتعلم المدمج) باستخدام تقنيات البلاك بورد والفصول الافتراضية.

<ul style="list-style-type: none"> <li>- النقد الذاتي ونقد الأقران ونقد الأستاذ</li> <li>- التعلم بالتمذجة</li> <li>- حل المشكلات من خلال دراسات الحالة.</li> </ul>
<p>٦. طرق تقييم مخرجات التعلم للبرنامج صف سياسات وأساليب وطرق التقويم المستخدمة (مباشرة، غير مباشرة) للتحقق من اكتساب الطلاب لمخرجات التعلم المستهدفة في كل مجال من مجالاتها.</p>
<p>يعتمد البرنامج في قياس مخرجات التعلم على أساليب مباشرة وغير مباشرة تشمل:</p> <ul style="list-style-type: none"> <li>- الاختبارات (شفهية وتحريية، فصلية ونهائية)</li> <li>- التكاليفات والواجبات</li> <li>- التمارين والتكاليفات، التقويم المعتمد على الأداء.</li> <li>- تقييم المشاركات في التدريبات أثناء المحاضرة.</li> <li>- المناقشات.</li> <li>- تقييم العروض المقدمة من الطلاب في المحاضرات.</li> <li>- تقييم تقارير الطلاب عن الحالات.</li> <li>- تقييم المشاريع البحثية.</li> <li>- الملاحظة.</li> <li>- تقييم أداء الطلاب في مواقف التعلم والتدريب.</li> <li>- مقياس تقدير القيم</li> <li>- التقييم المعتمد على الاداء</li> <li>- مناقشة رسالة الماجستير مناقشة علنية.</li> </ul>

#### د. الرسالة العلمية ومتطلباتها: (ان وجدت)

<p>١. تسجيل الرسالة العلمية. (متطلبات/ شروط وإجراءات التسجيل للرسالة العلمية وكذلك ضوابط ومسؤوليات وإجراءات الإرشاد العلمي)</p> <ul style="list-style-type: none"> <li>- الانتهاء من دراسة المقررات، والتسجيل في حلقة البحث واختيار موضوع لخطة البحث.</li> <li>- تحديد مشرف علمي من قبل القسم.</li> <li>- عرض المقترح على المشرف العلمي لمراجعته والموافقة عليه.</li> <li>- عرض المقترح على لجنة الدراسات العليا بالقسم، يتم خلاله التأكد من أن الموضوع المقترح يتميز بالجدة والأصالة والإسهام في إتمام المعرفة في مجال الإرشاد النفسي.</li> <li>- إعداد خطة البحث وتقديمها للجنة الدراسات العليا بالقسم، للموافقة عليها وتحديد موعد للسمنار.</li> <li>- عقد سمنار لمناقشة الخطة من قبل عدد من أساتذة القسم المكلفين من قبل لجنة الدراسات العليا، يتم فيه مناقشة الخطة وتسجيل الملاحظات العلمية، ويقوم الطالب بتنفيذها وإعادة الخطة الى لجنة الدراسات العليا بالقسم للموافقة على التعديلات التي أجريت وفق الملاحظات التي زود بها خلال السمنار.</li> <li>- تسجيل الرسالة في مجلس القسم ومجلس الكلية، ومجلس الدراسات العليا بالجامعة، ثم يبدأ المشرف العلمي في الإشراف على رسالة الطالب.</li> </ul>
---



- يوظف المشرف العلمي في إرشاد الطالب كل الوسائل والطرق العلمية والعملية المتعلقة بالبحث العلمي.
- يقدم المشرف تقريراً إلكترونياً مفصلاً عن مدى تقدم الطالب في رسالته في المواعيد المحددة لذلك، عبر موقع أكاديميا التابع للجامعة.
- يراجع المشرف العلمي رسالة الطالب عند الانتهاء منها، ويتأكد من خلوها من أي أخطاء علمية جسيمة، أو تجاوزات أخلاقية أو أمنية تضر بمصالح البلد، وإحاطة الطالب بأهم الملاحظات التعديلات التي يجب أن ينفذها.
- تحديد لجنة المناقشة بالتوافق بين رئيس القسم والمشرف العلمي، ويتم اعتماد لجنة المناقشة م قبل مجلس القسم، ومجلس الكلية، ومجلس الدراسات العليا بالجامعة.
- تحديد موعد المناقشة والإعلان عنه رسمياً وفق الإجراءات المتبعة في الكلية.
- المناقشة العلنية للرسالة وإعلان النتيجة في حال قبولها.
- بعد مناقشة الرسالة وتنفيذ الطالب لتعديلات لجنة المناقشة، يقدم المشرف الرسالة الى مجلس القسم لمنح الطالب درجة الماجستير.
- تحدد مدة طبع الرسالة بما لا يزيد عن أربعة أشهر تحسب ضمن المدة القصوى للحصول على الدرجة العلمية.
- منح الطالب درجة وشهادة الماجستير من الجامعة.

### ٢. الإشراف العلمي:

(ضوابط اختيار المشرف العلمي ومسؤولياته، وكذلك إجراءات/ آليات الإشراف العلمي والمتابعة)

- يحدد رئيس القسم أحد أعضاء هيئة التدريس الحاصلين على رتبة أستاذ مشارك أو أستاذ في الإرشاد النفسي، (أو في أحد التخصصات العلمية القريبة من تخصص الإرشاد النفسي كالصحة النفسية أو علم النفس الإكلينيكي) ليكون مرشداً أكاديمياً للطالب. على أن يكون المرشد الأكاديمي متفرغاً لعملية الإشراف.
- موافقة مجلس القسم على الإشراف العلمي للباحث.
- يقدم المشرف العلمي للباحث كل التسهيلات ويعيه في إجراءات تنفيذ البحث وتجويده في كافة مراحل (إعداد الإطار النظري للبحث وإعداد الأدوات، التحليل الإحصائي للبيانات وتفسيرها ومناقشتها، كتابة مسودة الرسالة، كتابة المراجع وفق المنهجية المتبعة، إخراج الرسالة بصورة لائقة، مراجعة النصوص العربية والإنجليزية إن وجدت" كالمخلص باللغة الإنجليزية" والتأكد من أن الرسالة تستوفي كافة الشروط والمعايير المعتمدة في اللوائح المنظمة لذلك).

### ٣. مناقشة الرسالة العلمية:

(ضوابط اختيار لجنة المناقشة ومتطلبات التقدم للمناقشة، وإجراءات مناقشة الرسالة وإجازتها، ومعايير تقييم الرسالة العلمية)

- بعد انتهاء الطالب من إعداد الرسالة العلمية يعرضها المشرف على لجنة الدراسات العليا بالقسم للنظر في استيفاء الرسالة لكافة متطلبات المناقشة، ثم تعرض على مجلس القسم لتحديد لجنة المناقشة (تتكون من ثلاثة أعضاء من داخل القسم ويكون المشرف العلمي فيها مشرفاً ومقرراً)، ويتم اعتماد لجنة المناقشة من مجلس الكلية وعمادة الدراسات العليا بالجامعة.
- تناقش الرسالة مناقشة علنية حسب في موعد محدد يتم الإعلان عنه رسمياً داخل الكلية.
- تجتمع لجنة المناقشة الثلاثية على انفراد في نهاية جلسة المناقشة، وذلك لتداول الآراء والملاحظات حول رسالة الطالب، وما إذا كانت اللجنة ستمنح الطالبة درجة الماجستير بدون إجراء تعديلات، أو مع تعديلات (جسيمة أو طفيفة) أو إنها توصي بإعادة المناقشة بعد مدة محددة، أو توصي بعدم منح الدرجة، كل ذلك وفق الإجراءات والضوابط المحددة من قبل عمادة الدراسات العليا بالجامعة.
- تعد لجنة المناقشة تقرير عن الرسالة، ويتم التوقيع عليه من قبل كافة أعضاء لجنة المناقشة.
- تعتمد توصية اللجنة بشأن الرسالة في مجلس القسم، ومجلس الكلية، ومجلس عمادة الدراسات العليا بالجامعة.

#### د. القبول والدعم الطلابي:

١. متطلبات القبول بالبرنامج  
بالإضافة إلى ما ورد في لائحة المرحلة الجامعية بجامعة الملك خالد في المادتين (٣، ٤) وقواعدها التنفيذية، وشروط القبول التي حددتها اللائحة الموحدة للدراسات العليا في الجامعات السعودية في المادتين ١٣ و ١٥. يشترط لقبول الطلاب ما يلي:
  - أن يكون سعودي الجنسية، أو حاصلًا على منحة رسمية للدراسات العليا إذا كان من غير السعوديين.
  - أن يكون حاصلًا على تقدير (جيد) على الأقل في شهادة بكالوريوس في علم نفس، أو في أحد التخصصات الأخرى مع شهادة دبلوم في علم النفس أو الإرشاد النفسي.
  - أن يكون حسن السيرة والسلوك.
  - أن يكون لائقاً طبياً.
  - موافقة جهة العمل للموظف الذي يرغب في الالتحاق ببرنامج ماجستير التوجيه والإرشاد النفسي.
  - تتم المفاضلة بين المتقدمين على أسس موضوعية.
- للمؤسسة التعليمية أن تضيف بعض الشروط التي تتناسب مع معاييرها.

## ٢. برامج توجيه وتهيئة للطلاب الجدد

- عقد اللقاء التعريفي للبرنامج في بداية الفصل الدراسي الأول لتعرف الطلاب بالخطة الدراسية ونظام الدراسة بالبرنامج وحقوق الطلاب وواجباتهم.

## ٣. خدمات الإرشاد

(الأكاديمي، المهني، النفسي، الاجتماعي)

- لقاءات فردية وجماعية للطلاب والطالبات المتعثرين والمتفوقين.
- تقدم عمادة البحث العلمي ومركز البحوث الإنسانية والإدارية بالجامعة الاستشارات العلمية والإحصائية لطلاب الدراسات العليا.
- استخدام الإرشاد الإلكتروني (الحذف والإضافة تسجيل المقررات).
- تشكيل لجان لاستقبال الطلاب الجدد وشرح طريقة عمل القسم والكلية.
- عقد اللقاءات العلمية والسمنارات والندوات يشارك فيها أعضاء هيئة التدريس بالقسم والطلاب والطالبات.
- توجيه الطلاب والطالبات للاستفادة من المتخصصين في القسم في مجالات الإرشاد النفسي، والإرشاد المهني والأكاديمي، وتوظيف الإمكانيات التي توفرها الجامعة (مثل قواعد بحث البيانات، والمكتبة الرقمية السعودية) لدعم الطالب في إعداد خطة البحث وفق المعايير المحددة لذلك في لوائح الجامعة.
- اللقاء المفتوح بين جميع منسوبي القسم والطلاب.
- إطلاع الباحث على خطوات تسجيل خطة الرسالة وفقاً للإجراءات المتبعة.
- تكليف أحد أعضاء هيئة التدريس ليكون مرشداً علمياً للطلاب تولى متابعته وإرشاده خلال مرحلة إعداد خطة البحث، ومراجعتها، وإرشاده إلى الأساليب والطرق العلمية المتبعة في إعداد رسالة الماجستير في مجال الإرشاد النفسي.
- التواصل مع الطالب عبر صفحة الإرشاد الأكاديمي في موقع الجامعة، يرفع من خلاله المشرف العلمي تقارير دورية عن الطالب، ويسجل فيه تقارير الحضور والغياب خلال فترة الإشراف، كما يتم من خلاله اعتماد الخطة، والرسالة، والموافقة على تسليم الرسالة بعد المناقشة.
- تشكيل لجان لاستقبال الطلاب الجدد وشرح طريقة عمل القسم والكلية.
- تسمية مرشدين أكاديمي لكل طالب، على ألا يزيد عدد الطلاب لدى كل مرشد أكاديمي عن ١٠ طلاب بحد أقصى.
- تحديد الساعات المكتبية وساعات الإرشاد الأكاديمي في جدول أعضاء هيئة التدريس بالقسم.
- تنظيم يوم المهنة مع جهات التوظيف وإشراكهم في تنظيم يوم المهنة التي تقيمه الجامعة سنوياً



- استضافة الخبراء والأكاديميين المتخصصين لإلقاء المحاضرات والندوات وعمل ورشة تدريبية
- عقد جلسات الإرشاد النفسي للطلاب وفقا لحاجتهم لها، وذلك من خلال وحدة الإرشاد والتوجيه بالكلية ومركز التوجيه والإرشاد بالجامعة:
- تقديم الاستشارات النفسية والتدخل العلاجي والتحويل للمستشفيات النفسية في حالة الحالات الحرجة.
- تطبيق الاختبارات والمقاييس النفسية لتحديد المشكلات والمساعدة في علاجها.
- إشراك الطلاب في الأنشطة والخدمات المجتمعية التي يقدمها البرنامج والكلية والجامعة.
- تشجيع الطلاب على التطوع، وخدمة المجتمع.

#### ٤. الدعم الخاص (بطيء التعلم، الأشخاص ذوي الإعاقة، الموهوبون .....)

- تقديم خدمات الإرشاد النفسي والأكاديمي، والمهني، والاجتماعي لذوي الاحتياجات الخاصة وتذليل أي صعوبات تقف أمام تقدمهم وتطورهم في البرنامج. الاعتناء بالموهوبين وتقديم إمكانات التميز لهم.
- وضع خطة للإثراء المعرفي للطلاب الموهوبين.
- التأكد من توافر التسهيلات المكانية (مثلا: طرق سير العربات المخصصة لذوي الإعاقة الحركية) في مبنى الكلية لذوي الاحتياجات الخاصة.

#### هـ. هيئة التدريس والموظفون:

##### ١. الاحتياجات من هيئة التدريس والإداريين والفنيين.

المرتبة العلمية	التخصص		المتطلبات والمهارات الخاصة	العدد المطلوب*	
	العام	الدقيق		ذكور	إناث
أستاذ	علم النفس	- الإرشاد النفسي - علم النفس الإكلينيكي - الصحة النفسية. - العلاج النفسي. - القياس والتقويم النفسي. - الإحصاء النفسي.	- النشر العلمي للبحوث والدراسات في مجال التخصص. - مهارات عالية في التدريس. - توظيف التكنولوجيا ووسائل التدريس الحديثة في العملية التعليمية	١	٢
أستاذ مشارك	علم النفس	- الإرشاد النفسي	- النشر العلمي للبحوث والدراسات في مجال التخصص.	-	٣

			- مهارات عالية في التدريس. - توظيف التكنولوجيا ووسائل التدريس الحديثة في العملية التعليمية	- علم النفس الإكلينيكي - الصحة النفسية. - العلاج النفسي. - القياس والتقويم النفسي. - الإحصاء النفسي.		
٣	٣	-	- مهارات عالية في التدريس. - توظيف التكنولوجيا ووسائل التدريس الحديثة في العملية التعليمية	- الإرشاد النفسي - علم النفس الإكلينيكي - الصحة النفسية. - العلاج النفسي. - القياس والتقويم النفسي. - الإحصاء النفسي.	علم النفس	أستاذ مساعد
٢	١	١	مهارات الاتصال والتواصل مع الطلاب	- فني معمل علم النفس التجريبي - فني تقني	فنيون في مجالات معامل علم النفس وتطبيق الاختبارات والمقاييس النفسية.	الفنيون ومساعدو المعامل
٢	١	١			٤	الطاقم الإداري
-	-	-	-	-	-	أخرى (حدد)

## ٢. التطوير المهني

١,٢ إعداد أعضاء هيئة التدريس حديثي التعيين ( الإجراءات المتبعة لتأهيل أعضاء هيئة التدريس الجدد والمهنيين (بما في ذلك بدوام جزئي أو زائر)
- اللقاء التعريفي بالحقوق والواجبات واللوائح والقوانين - تعريفهم بما يؤمل منهم خلال تدريسهم للمقررات الدراسية التي سيتولون مسؤوليتها. وتعريفهم باستراتيجيات التدريس الموصى بها، وأساليب تقويم مخرجات التعلم تقديم حزمة ورش تدريبية في استراتيجيات التدريس وطرق التقويم وتطبيق نظام الجودة واستخدام الأنظمة الإلكترونية.
٢,٢ التطوير المهني لأعضاء هيئة التدريس خطة وإجراءات التطوير المهني والأكاديمي لأعضاء هيئة التدريس (مثل: مجال استراتيجيات التعلم والتعليم، تقييم الطلاب، الجوانب المهنية .... الخ)
١. تحديد الاحتياجات التدريبية لأعضاء هيئة التدريس بالبرنامج. ٢. عقد دورات تدريبية في مجال مهارات التدريس وتقييم تعلم الطلاب لأعضاء هيئة التدريس بالبرنامج. ٣. دورات تدريبية للتعلم الإلكتروني وأدواته. ٤. عقد ورش عمل تتعلق بكيفية استخدام التقويم الإلكتروني وإعداد بنوك الأسئلة. ٥. حضور دورات في التطوير المهني والأكاديمي التي تعقدتها العمادات المختلفة بالجامعة (عمادة التعليم الإلكتروني، وعمادة التطوير والجودة، وعمادة البحث العلمي، وغيرها) والمراكز والوحدات المساندة مثل المكتبة الرقمية السعودية ومركز القياس والتقويم. ٦. تبادل الخبرات التدريسية بين أعضاء هيئة التدريس ٧. تنمية مهارات التدريس الإلكتروني لدى أعضاء هيئة التدريس

٨. تبادل الخبرات بين أساتذة المقرر الواحد للشعب الدراسية المختلفة.
٩. عقد حلقات النقاش وعصف ذهني بين أعضاء هيئة التدريس بالبرنامج حول الصعوبات التي يواجهونها في تدريس المقررات.
١٠. حضور المناقشات والسينارات والندوات العلمية التي يعقدها القسم لأعضاء الهيئة التدريسية.
١١. حضور المؤتمرات العلمية داخل الجامعة وخارجها في مجال التوجيه والإرشاد النفسي.

#### أ- مجال استراتيجيات التعلم والتعليم وتقييم الطلاب:

- عقد دورات تدريبية وورش عمل لأعضاء هيئة التدريس حول أساليب التدريس والتقييم الحديثة لتحقيق نواتج تعلم البرنامج.
- تطبيق أساليب تقييم النظرير للارتقاء بالأداء التدريسي لأعضاء هيئة التدريس.

#### ب- الجوانب المهنية والبحثية:

- عقد دورات حول الإرشاد الأكاديمي والإشراف العلمي على طلبة الماجستير.
- إتاحة الفرصة لأعضاء هيئة التدريس للالتحاق بالدورات التدريبية وورش العمل.
- إتاحة الفرصة للمشاركة في المؤتمرات العلمية داخليًا وخارجيًا.
- عقد الندوات وحلقات النقاش داخل القسم والجامعة وإتاحة الفرصة لمشاركة أعضاء هيئة التدريس بالبرنامج.
- تشجيع أعضاء هيئة التدريس على المشاركة في الفرق البحثية.
- تشجيع أعضاء هيئة التدريس ومساعدتهم على النشر العلمي في المجالات المصنفة.
- حث أعضاء هيئة التدريس على حضور الدورات التدريبية التي تنظمها المكتبة الرقمية السعودية.

#### و. مصادر التعلم والمرافق والتجهيزات:

١. مصادر التعلم  
آلية توفير وضمان جودة مصادر التعلم (الكتب، المراجع، مصادر التعلم الإلكترونية، مواقع الإنترنت .... الخ)

- أ- يتم توفير وتطوير مصادر التعلم لطلاب وطالبات البرنامج من خلال ما يأتي:
  - تشكيل لجنة من أعضاء هيئة التدريس لمراجعة الكتب الدراسية وتحديثها، واقتراح توفير كتب جديدة في مجال التخصص، كل عام.
  - اطلاع مجلس القسم على قوائم المراجع والكتب المطلوبة المقدمة من قبل أعضاء هيئة التدريس، والموافقة عليها.
  - مخاطبة الجهات المعنية في الجامعة بخصوص توفير الكتب المقررة في المكتبة المركزية.
  - توفر جامعة الملك خالد اشتراك مفتوح في المكتبة الرقمية السعودية.
  - استطلاع آراء الطلبة حول ملائمة الكتب والمراجع للبرنامج.



**ب- تتيح الجامعة للطلاب والطالبات الاستفادة من الخدمات العلمية والبحثية التي تقدمها المواقع الأتية:**

- موقع عمادة الدراسات العليا (الرسائل العلمية).
- موقع الرابطة الأمريكية لعلم النفس.
- موقع المكتبة المركزية بالجامعة.
- مواقع المكتبات المركزية في الجامعات السعودية والجامعات العربية المتاحة على الويب.
- موقع مكتبة الملك فهد.
- موقع مكتبة الملك فيصل.

**ج- الحرص (من قبل القسم العلمي وعمادة الكلية) على توفر الكتب والمراجع الأساسية في مجال التوجيه والإرشاد النفسي في المكتبة المركزية بالجامعة.**

**٢. المرافق والتجهيزات**

(المكتبات، المعامل، القاعات الدراسية.... الخ)

**تتضمن المرافق والتجهيزات ما يأتي:**

- مكتبة الرسائل العلمية بالقسم.
- قواعد المعلومات التي توفرها المكتبة الرقمية السعودية.
- الاشراف في قواعد بيانات الفيديو والأفلام التسجيلية المصورة في مجال الإرشاد والعلاج النفسي.
- معمل علم النفس التجريبي.
- معمل علم النفس الإكلينيكي.
- معمل الإدراك.
- عيادة الإرشاد النفسي في القسم.
- قاعة اللقاءات والندوات.
- قاعة المناقشات.
- معمل حاسب آلي بالكلية.
- قاعات دراسية مزودة بمنصات الكرتونية التعليمية، ومتصلة بشبكة الأنترنت.
- مرافق عامة وخدمية أخرى.

**٣. الإجراءات المتبعة لضمان توافر بيئة صحية وأمنة (طبقاً لطبيعة البرنامج)**

- ١- الالتزام بالإجراءات الصحية أو الاحترازية وضمن التعليمات والتوجيهات المرعية.
- ٢- تواجد وحدة الأمن والسلامة بالكلية لضمان مواجهة أي طوارئ مع وجود نظام إنذار الحريق الإلكتروني وطفائيات الحريق ولافتات الأمن والسلامة معلنة وواضحة
- ٣- استطلاع آراء الطلاب حول جودة بيئة التعلم والتعلم.
- ٤- متابعة وكيل الكلية للتطوير والجودة لسير عملية التعليم، وتقييمه للقاعات الدراسية واحتياجاتها، من أجل توافر بيئة صحية وأمنة.
- ٥- توفير صندوق للشكاوى والمقترحات بقسم علم النفس.
- ٦- الجامعة متعاقدة مع شركة لإجراء كافة عمليات النظافة والتخلص من النفايات.
- ٧- تدريب منسوبي القسم والعاملين في البرنامج على استخدام وسائل السلامة (الإنذار - الإطفاء).
- ٨- معالجة رئيس القسم لشكوي الطلاب.
- ٩- اللقاءات المفتوحة بين الطلاب/الطالبات وأعضاء هيئة تدريس لمناقشة الشكاوى ومعالجتها.

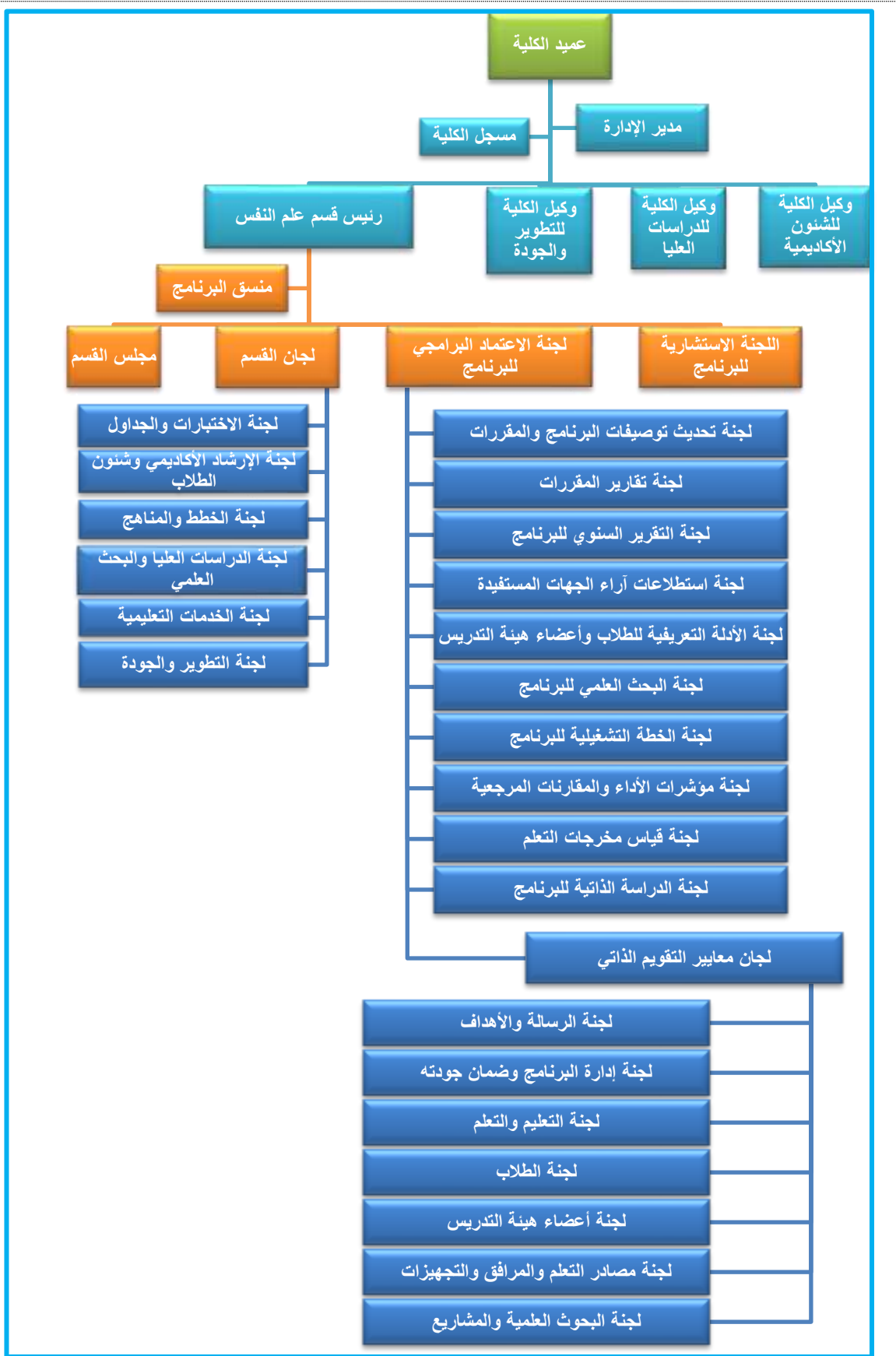


١٠- توفير الاحتياجات والتجهيزات اللازمة لتعليم الطلاب ذوي الاحتياجات الخاصة.  
١١- تكليف لجنة من أعضاء هيئة التدريس بالقسم للتعامل مع احتياجات الطلاب التعليمية والأكاديمية ومعالجة أي مشاكل تواجههم.

#### ز. إدارة البرنامج ولوائحه:

١. إدارة البرنامج  
**1.1 الهيكل التنظيمي للبرنامج**  
(متضمناً المجالس، الإدارات، الوحدات، اللجان الدائمة... الخ)





صف آلية تمثيل ومشاركة المستفيدين في تخطيط البرنامج وتطويره (الطلاب، الهيئات المهنية، الجمعيات العلمية، جهات التوظيف.... الخ)

١. استبانات استطلاع آراء الطلاب حول جودة البرنامج.
٢. تطبيق استبانات استطلاع آراء جهات التوظيف للخريجين
٣. تطبيق استبانات تقييم الخريجين للبرنامج.
٤. المراجعة الدورية لمتطلبات الهيئات المهنية والجمعيات العلمية ذات الصلة في تخصص البرنامج
٥. مراجعة تطويرية للبرنامج من قبل هيئات مهنية مختصة.
٦. عقد لقاءات دورية لخريجي البرنامج مع أعضاء هيئة التدريس وبعض المختصين في الإرشاد والعلاج النفسي المنطقة.

## ٢. لوائح البرنامج

ضع قائمة بلوائح البرنامج ذات العلاقة والرابط الإلكتروني لها: لائحة القبول والتسجيل، الدراسة والاختبارات، التوظيف، التأديب والتظلم... الخ

- [دليل الطالب.](#)
- [لائحة الدراسة والاختبارات](#)
- [لائحة القبول والتسجيل](#)
- [لائحة الموحد للدراسات العليا في الجامعات وقواعدها التنفيذية بجامعة الملك خالد](#)
- [دليل الطالب للخدمات الإلكترونية](#)
- [لائحة الحقوق والواجبات لطلاب وطالبات الدراسات العليا.](#)
- [لائحة الحقوق والواجبات لطلاب وطالبات الدراسات العليا](#)
- [لائحة التوظيف](#)
- [دليل كتابة الرسائل العلمية وإخراجها.](#)
- [دليل شروط القبول في برامج الماجستير ١٤٣٨ / ١٤٣٩ هـ.](#)
- [دليل اعتماد الحركات الأكاديمية \(خاص بالأقسام العلمية والكليات\) .](#)
- [نماذج الدراسات العليا](#)

## ج. ضمان جودة البرنامج:

### ١- نظام ضمان الجودة في البرنامج.

ضع الرابط الإلكتروني لدليل نظام ضمان الجودة

<https://quality.kku.edu.sa/ar/publications>

### ٢- إجراءات مراقبة جودة البرنامج.

١. تكوين لجنة للتطوير والجودة بالقسم.
٢. إجراء مقابلات مع عينات عشوائية من الطلاب لاستطلاع آرائهم عن كل ما يتعلق بالبرنامج.
٣. مراجعة نتائج استطلاعات تقييم الطلاب للبرنامج.
٤. قياس مخرجات تعلم البرنامج.
٥. إعداد التقرير الفصلية لمقررات البرنامج.

٦ . إعداد التقرير السنوي للبرنامج ومناقشته في مجلس القسم.
٧ . عقد اللقاءات الدورية وورش العمل الداخلية بالقسم لمناقشة قضايا جودة البرنامج .
٨ . مناقشة محاضر اجتماعات اللجنة الاستشارية للبرنامج
٩ . وضع خطة تنفيذية للبرنامج ومتابعة تنفيذها.
١٠ . عقد لقاءات دورية مع الطلاب المتعثرين والمتميزين ومعالجة المشاكل التي تواجههم.
١١ . قياس مؤشرات أداء البرنامج ومقارنتها داخلياً وخارجياً.
١٢ . مراجعة نتائج تقييم الخريجين للبرنامج.
١٣ . الاستفادة بقدر الإمكان من نتائج المؤتمرات العلمية وورش العمل والندوات والتوصيات المنبثقة عنها في مجال الإرشاد والعلاج النفسي.
١٤ . مناقشة مجلس القسم وتقييمه لمعايير الجودة في البرنامج (نهاية كل فصل دراسي).
١٥ . مراجعة نتائج تقييم جهات التوظيف لخريجي البرنامج.
١٦ . تحليل الاختبارات ونتائج الطلاب تحليلاً إحصائياً ومناقشتها من قبل أعضاء هيئة التدريس بالقسم.
<b>٣- إجراءات مراقبة جودة مقررات البرنامج التي تُدرّس من خلال أقسام علمية أخرى.</b>
- الحصول على تغذية راجعة من طلاب البرنامج حول جودة مقررات البرنامج الأخرى التي تدرس في البرنامج.
- مناقشة التقارير الفصلية لتلك المقررات.
- مراجعة مجلس القسم ولجنة التطوير والجودة بالقسم لنتائج الطلاب في تلك المقررات.
- التحليل الإحصائي لنتائج الطلاب في تلك المقررات، ومناقشة رئيس القسم لها مع أساتذة المقررات.
<b>٤- الإجراءات المتبعة للتأكد من تحقيق التكافؤ بين المقر الرئيس للبرنامج (بشطريه: طلاب، طالبات) وبقيّة الفروع الأخرى.</b>
- مناقشة تقارير المقررات وتقرير البرنامج في كل شطر.
- توزيع الجدول الدراسي وفق الإمكانيات الأكاديمية والتدريسية المتاحة في الشطرين.
- حث أعضاء هيئة التدريس على حضور الاجتماعات ذات الصلة بهذا الأمر.
- تتولى لجنة التطوير والجودة بالقسم التحقق من التكافؤ بين شطرين الطلاب والطالبات في كافة المجالات الأكاديمية والتربوية.
<b>٥- إجراءات تطبيق الضوابط المؤسسية للشراكة التعليمية والبحثية (إن وجدت)</b>
لا توجد شراكات تعليمية وبحثية.
<b>٦- خطة البرنامج في قياس مخرجات التعلم على مستوى البرنامج وآليات الاستفادة من نتائجها في عمليات التطوير.</b>
<b>تتضمن خطة قياس مخرجات التعلم ما يلي:</b>
١- تشكيل لجنة لقياس مخرجات التعلم في البرنامج.
٢- بناء مصفوفة مخرجات التعلم ومراجعتها بإحكام.
٣- توزيع المقررات وفقاً لمستويات الأداء في مصفوفة مخرجات التعلم للبرنامج.
٤- تحديد المقررات التي يمكن استخدامها في قياس مخرجات التعلم في المستويات الأخيرة من البرنامج.
٥- توزيع المهام العلمية والأكاديمية والتربوية على أعضاء هيئة التدريس بالقسم.

- ٦ - تحديد مؤشر أداء لكل مخرج، وهو المعبر على مستوى الإنجاز المطلوب تحقيقه من قبل الطلاب، وعنده يكون المخرج تم تحقيقه.
- ٧ - المناقشة الدورية لنتائج استطلاعات آراء وتقييمات الطلاب، وأعضاء هيئة التدريس، والخبراء، للبرنامج ومقرراته.
- ٨ - مراجعة دورية كل ثلاث سنوات لتوصيف البرنامج وخطته.
- ٩ - مراجعة توصيف المقررات وفق معايير الجودة والتنمية المستدامة كل أربع سنوات.
- ١٠ - تطوير الخطة التدريسية في البرنامج وفق احتياجات الطلاب.

#### ٧. مصفوفة تقييم جودة البرنامج

مجالات / جوانب التقييم	مصادر / مراجع التقييم	طرق التقييم	توقيت التقييم
قيادة البرنامج	- أعضاء هيئة التدريس. - الطلاب	- استطلاعات آراء أعضاء الهيئة التدريسية بالبرنامج. - مقارنة خطة البرنامج بخطة أخرى متميزة في جامعات محلية وإقليمية وعالمية.	نهاية الفصل الدراسي
فاعلية التدريس والتقييم	- قيادات البرنامج - أعضاء هيئة التدريس - الطلاب	- تقييم قيادات البرنامج - استطلاعات آراء أعضاء الهيئة التدريسية بالبرنامج. - استطلاعات آراء طلاب وطالبات البرنامج.	نهاية العام الأكاديمي
فاعلية طرق تقييم الطلاب	قيادات البرنامج المراجع المستقل	- استطلاعات آراء أعضاء الهيئة التدريسية بالبرنامج. - مراجعة أساليب التدريس والتقييم. - تبادل الخبرات مع الأقسام المناظرة بالجامعات السعودية والعربية والأجنبية. - الزيارات - المقابلات المقننة. - تقييم الطلاب للمقررات الدراسية.	نهاية الفصل الدراسي
مصادر التعلم	الطلاب	استطلاعات آراء طلاب وطالبات البرنامج.	نهاية الفصل الدراسي
الخدمات والشراكات	الخريجون، والموظفون الإداريون	استطلاعات آراء، المقابلات المقننة.	نهاية الفصل الدراسي

مجالات التقييم (قيادة البرنامج، فاعلية التدريس والتقييم، مصادر التعلم، الخدمات، الشراكات .... الخ) مصدر التقييم (الطلاب، الخريجون، هيئة التدريس، قيادات البرنامج، الإداريين، الموظفين، المراجع المستقل .... الخ) طريقة التقييم (استطلاعات الرأي، المقابلات، الزيارات، ..... الخ) توقيت التقييم (بداية الفصل الدراسي، نهاية العام الأكاديمي ..... الخ)

#### ٨. مؤشرات قياس أداء البرنامج

الفترة الزمنية لتحقيق مؤشرات الأداء المستهدفة (....) عام  
الفترة الزمنية لتحقيق مؤشرات الأداء المستهدفة ( .... ) عام  
الفترة الزمنية لتحقيق مؤشرات الأداء المستهدفة ( ١ ) عام

م	الرمز	مؤشر الأداء الرئيس	المستوى المستهدف	طرق القياس	توقيت القياس
١	KPI-PG-1	نسبة المتحقق من مؤشرات أهداف الخطة التشغيلية للبرنامج	٨٣٪	النسبة المئوية لمؤشرات أداء أهداف الخطة التشغيلية للبرنامج التي حققت المستوى السنوي المستهدف إلى إجمالي عدد المؤشرات المستهدفة لهذه الأهداف في نفس السنة.	نهاية العام الدراسي

م	الرمز	مؤشر الأداء الرئيس	المستوى المستهدف	طرق القياس	توقيت القياس
٢	KPI-PG-2	تقويم الطلاب لجودة خبرات التعلم في البرنامج	٪٨٥	متوسط التقدير العام لطلاب السنة النهائية لجودة خبرات التعلم في البرنامج، على مقياس من خمس مستويات في مسح سنوي.	نهاية الفصل الدراسي
٣	KPI-PG-3	تقييم الطلاب لجودة المقررات	٪٨٤	متوسط تقدير الطلاب العام لجودة المقررات على مقياس من خمس مستويات في مسح سنوي.	نهاية الفصل الدراسي
٤	KPI-PG-4	تقييم الطلاب لجودة الإشراف العلمي	٪٨٠	متوسط تقدير الطلاب العام لجودة الإشراف العلمي على مقياس من خمس مستويات في مسح سنوي.	نهاية العام الدراسي
٥	KPI-PG-5	متوسط المدة التي يتخرج فيها الطلاب	٨ فصول دراسية	متوسط المدة الزمنية (بالفصول الدراسية) التي يقضيها الطلاب للتخرج من البرنامج.	نهاية العام الدراسي
٦	KPI-PG-6	معدل تسرب الطلاب من البرنامج	٪١	النسبة المئوية للطلاب الذين لم يكملوا البرنامج إلى إجمالي عدد طلاب الدفعة نفسها.	نهاية الفصل الدراسي
٧	KPI-PG-7	توظيف الخريجين	٪٧٠	النسبة المئوية لخريجي البرنامج الذين توظفوا خلال السنة الأولى من تخرجهم إلى إجمالي عدد الخريجين في السنة نفسها.	نهاية العام الدراسي
٨	KPI-PG-8	تقويم جهات التوظيف لكفاءة خريجي البرنامج	٪٧٥	متوسط التقدير العام لجهات التوظيف لكفاءة خريجي البرنامج على مقياس من خمس مستويات في مسح سنوي.	نهاية العام الدراسي
٩	KPI-PG-9	رضا الطلاب عن الخدمات المقدمة	٪٨٢	متوسط التقدير العام لرضا الطلاب عن الخدمات المختلفة التي يقدمها البرنامج (المطاعم، النقل، المرافق الرياضية، المطاعم، الإرشاد الأكاديمي... إلخ) على مقياس من خمس مستويات في مسح سنوي.	نهاية العام الدراسي
١٠	KPI-PG-10	نسبة الطلاب إلى أعضاء هيئة التدريس	١ : ٢	نسبة إجمالي عدد الطلاب إلى إجمالي عدد أعضاء هيئة التدريس المشاركين في تقديم البرنامج بدوام كامل.	نهاية العام الدراسي
١١	KPI-PG-11	النسبة المئوية لتوزيع أعضاء هيئة التدريس بحسب الرتبة العلمية	٥٠٪ أستاذ ٤٠٪ أستاذ مشارك ١٠٪ أستاذ مساعد	النسبة المئوية لتوزيع أعضاء هيئة التدريس المشاركين في تقديم البرنامج بحسب الرتبة العلمية.	نهاية العام الدراسي
١٢	KPI-PG-12	نسبة تسرب أعضاء هيئة التدريس من البرنامج	٪٠	نسبة أعضاء هيئة التدريس الذين يغادرون البرنامج سنويًا لأسباب غير بلوغ سن التقاعد إلى العدد الإجمالي لأعضاء هيئة التدريس.	نهاية العام الدراسي
١٣	KPI-PG-13	رضا المستفيدين عن مصادر التعلم	٪٨٣	متوسط التقدير العام لرضا الطلاب عن مصادر التعلم على مقياس من خمس مستويات في مسح سنوي. من حيث: أ. كفايتها وتنوعها (المراجع، الدوريات، قواعد المعلومات... إلخ). ب. خدمات الدعم المقدمة للاستفادة من مصادر التعلم.	نهاية العام الدراسي
١٤	KPI-PG-14	رضا المستفيدين عن المرافق والتجهيزات البحثية	٪٨٠	متوسط التقدير العام لرضا الطلاب عن المرافق والتجهيزات البحثية على مقياس من خمس مستويات في مسح سنوي	نهاية العام الدراسي
١٥	KPI-PG-15	النسبة المئوية للنشر العلمي لأعضاء هيئة التدريس	٪٨٢	نسبة أعضاء هيئة التدريس المشاركين في تقديم البرنامج الذين نشروا بحثًا واحدًا على الأقل خلال السنة إلى العدد الإجمالي لأعضاء هيئة التدريس في البرنامج.	نهاية العام الدراسي
١٦	KPI-PG-16	معدل البحوث المنشورة لكل عضو هيئة تدريس	٢ بحث كل عام دراسي	متوسط عدد البحوث المحكمة أو المنشورة لكل عضو من أعضاء هيئة التدريس المشاركين في تقديم البرنامج خلال السنة (إجمالي عدد البحوث المحكمة إلى إجمالي عدد أعضاء هيئة التدريس خلال السنة).	نهاية العام الدراسي

م	الرمز	مؤشر الأداء الرئيس	المستوى المستهدف	طرق القياس	توقيت القياس
١٧	KPI-PG-17	معدل الاقتباسات في المجالات المحكمة لكل عضو هيئة تدريس	٦%	متوسط عدد الاقتباسات في المجالات المحكمة من البحوث العلمية (إجمالي عدد الاقتباسات في المجالات المحكمة من البحوث العلمية المنشورة لأعضاء هيئة التدريس المشاركين في تقديم البرنامج إلى إجمالي البحوث المنشورة).	نهاية العام الدراسي
١٨	KPI-PG-18	نسبة النشر العلمي للطلاب	٠%	النسبة المئوية للطلاب الذين: أ. نشروا بحوثهم في مجلات علمية محكمة. ب. قدموا أوراقاً علمية في المؤتمرات. إلى إجمالي عدد الطلاب في البرنامج خلال السنة.	نهاية العام الدراسي
١٩	KPI-PG-19	عدد براءات الاختراع والابتكار وجوائز التميز	٢ جائزة تميز كل عام	عدد: أ. براءات الاختراع والمنتجات الابتكارية ب. جوائز التميز الوطنية والعالمية الحاصل عليها طلاب ومنسوبي البرنامج سنويًا.	نهاية العام الدراسي

\* بما في ذلك المؤشرات المطلوبة من المركز الوطني للتقويم والاعتماد الأكاديمي

ي. بيانات اعتماد التوصيف

جهة الاعتماد:	مجلس القسم
رقم الجلسة:	الثانية
تاريخ الجلسة:	٢٩ / ١ / ١٤٤٣ هـ