



اعتماد
NCAAA

T14

توصيف البرنامج (مرحلة الدراسات العليا)

اسم البرنامج: دكتوراه الفلسفة في التربية تخصص التوجيه والإرشاد النفسي
مستوى المؤهل: دكتوراه
القسم العلمي: علم النفس
الكلية: كلية التربية
المؤسسة: جامعة الملك خالد

المحتويات

٣	أ. التعريف بالبرنامج ومعلومات عامة عنه
٤	ب. رسالة البرنامج وأهدافه ومخرجاته
٧	ج. المنهج الدراسي
٩	د. الرسالة العلمية ومتطلباتها: (إن وجدت)
١٠	هـ. القبول والدعم الطلابي
١٠	و. أعضاء هيئة التدريس والموظفون
١١	ز. مصادر التعلم والمرافق والتجهيزات
١٢	ح. إدارة البرنامج ولوائحه
١٤	ط. ضمان جودة البرنامج
١٧	ي. بيانات اعتماد التوصيف



أ. التعريف بالبرنامج ومعلومات عامة عنه

١. المقر الرئيس للبرنامج:
كلية التربية- جامعة الملك خالد (المجمع الأكاديمي بالقريف للبنين- المجمع الأكاديمي بطريق الملك عبدالله للطالبات)
٢. الفروع التي يقدم فيها البرنامج:
الفرع رقم ١: لا يوجد فروع
٣. أسباب إنشاء البرنامج
(اقتصادية، اجتماعية، ثقافية، تقنية، الاحتياجات والتطورات الوطنية الخ)
الأسباب التطورات العالمية في مجال التوجيه والإرشاد النفسي:
- التغييرات والتطورات التي تمت في السنوات العشر الأخيرة فيما يتعلق بالمعايير العالمية للتوجيه والإرشاد النفسي، مثل: صدور الميثاق الأخلاقي لجمعية علم النفس الأمريكية APA، ومدونة أخلاقيات الجمعية الأمريكية للإرشاد النفسي ACA
- التطورات التي حدثت في برامج دكتوراه الإرشاد النفسي المتميزة عالمياً؛ وضرورة مواكبتها والاستفادة منها، مثل برنامج جامعة University of New York (PhD) وبرنامج Arizona State University (PhD) وبرنامج The University of Akron (PhD) وغيرها من حيث التطور في أساليب الإرشاد والعلاج النفسي وفنياته في عصر ما بعد الحداثة وظهور الموجة الثالثة للإرشاد والعلاج المعرفي، مما ترتب عليه تطوير توصيف مقررات البرنامج ليوكب تلك التطورات في مجال تخصص البرنامج.
الأسباب المتعلقة بتطورات السياسة الوطنية
- ضرورة العمل على تطوير التوجيه والإرشاد النفسي بالمؤسسات التعليمية ومنها مراكز الإرشاد النفسي بالجامعات والمؤسسات الحكومية المتخصصة في تقديم الخدمات النفسية كمستشفى عسير للصحة النفسية وغيرها في المملكة العربية السعودية وفق متطلبات رؤية المملكة ٢٠٣٠م، وبرنامج تنمية القدرات البشرية.
- تطور معايير تصنيف خريجي البرنامج من هيئة التخصصات الصحية بالمملكة العربية السعودية، وكان لا بد من تطوير هذا البرنامج ليوكب هذه التطورات ولتتمكن خريجي البرنامج من الحصول على الرخصة المهنية من هيئة التخصصات.
الأسباب الاقتصادية
- الاستفادة من الإمكانيات الفعلية للمتخرجين في البرنامج من أجل تقديم الحلول المناسبة للعديد من المشكلات والاضطرابات النفسية وعلاجها في تحقيق أهداف الرؤية الوطنية ٢٠٣٠م وبرنامج تنمية القدرات البشرية وتحقيق رفاهية المواطن مما يسهم في تحقيق خطط التنمية المستدامة.
- يسهم خريجي البرنامج في تحقيق دور الجامعة في الاقتصاد القومي من خلال تنشيط حركة البحث العلمي بجوانبها النظرية والتطبيقية في مجالات التوجيه والإرشاد النفسي واستثمار نتائجها في زيادة الاقتصاد المعرفي.
الأسباب الاجتماعية أو الثقافية
- ضرورة المساهمة الفعالة في تمكين أفراد المجتمع من مواجهة الضغوط الناتجة عن التغييرات الاجتماعية والثقافية التي يشهدها المجتمع السعودي في الوقت الحالي، وتعزيز قدراتهم على الحياة الطيبة وفق متطلبات رؤية ٢٠٣٠م، والسعي نحو تحقيق أهدافها.
- إعداد مرشدين ومعالجين نفسيين مؤهلين علمياً ومهارياً، يمكن الاستعانة بهم في حل مشكلات أفراد المجتمع السعودي ومؤسساته المختلفة.
- دراسة الظواهر والمشكلات النفسية لأفراد ومؤسسات المجتمع السعودي والتخطيط العلمي لحلها والتنبؤ بها مستقبلاً.
- استشراف ما قد يحدث من مشكلات نفسية في المجتمع السعودي والتخطيط الوقائي للأفراد والمؤسسات قبل وقوعها.
- الاستفادة من خريجي البرنامج في التخطيط لعلاج الأفراد الذين يعانون من المشكلات والاضطرابات النفسية لتعزيز قدراتهم على الدراسة والعمل بدلاً من فقد مثل هذه القدرات البشرية بسبب معاناتهم النفسية وعدم مشاركتهم في التنمية المستدامة.
- تقديم المشورة العلمية المتخصصة في التوجيه والإرشاد لأفراد المجتمع ولمؤسساته التربوية والاجتماعية من قبل المختصين بالقسم وخريجه.
الأسباب المتعلقة بالتطورات التقنية
- مساهمة التطورات العالمية التي تأثرت بها المملكة من حيث دور الجامعات في توفير وسد احتياجات المجتمع من المؤهلين في التوجيه والإرشاد النفسي لتعزيز دور الجامعة في الاقتصاد المعرفي الذي يعد قاطرة التنمية المستدامة.

<p>- تطوير المعرفة الإنسانية في مجال تقديم الخدمات النفسية والممارسة المهنية القائمة على الأدلة من تقييم وتشخيص وتخطيط للعلاج.</p> <p>- مسابرة ما أفرزته العولمة من تجليات اقتصادية ومعرفية واجتماعية وأثرت على كافة جوانب حياة المواطن وجودة حياته.</p>		
<p>٤. نظام الدراسة:</p> <p><input checked="" type="checkbox"/> مقررات دراسية ورسالة <input type="checkbox"/> مقررات دراسية فقط</p>		
<p>٥. نمط الدراسة:</p> <p><input checked="" type="checkbox"/> انتظام <input type="checkbox"/> تعليم عند بعد <input type="checkbox"/> أخرى</p>		
<p>٦. الشراكات التعليمية والبحثية (إن وجدت)</p> <p>- جهة الشراكة لا يوجد - نوع الشراكة: لا يوجد - مدة الشراكة: لا يوجد</p>		
<p>٧. إجمالي الساعات المعتمدة: (٦٠)</p>		
<p>٨. المهن / الوظائف التي يتم تأهيل الطلاب لها:</p> <p>١. مُرشد نفسي (في المدارس - مراكز الإرشاد النفسي بالجامعات - في المراكز الخاصة بتقديم الخدمات النفسية).</p> <p>٢. باحث في مجال التوجيه والإرشاد النفسي.</p> <p>٣. أكاديمي (أستاذ مساعد) تخصص التوجيه والإرشاد النفسي في الجامعة.</p> <p>٩. المسارات الرئيسة للبرنامج (إن وجدت) لا يوجد</p>		
المهن / الوظائف (لكل مسار)	الساعات المعتمدة (لكل مسار)	المسار
لا ينطبق		
<p>١٠. نقاط الخروج / المؤهل الممنوح (إن وجدت) لا يوجد</p> <p>نقاط الخروج / المؤهل الممنوح</p> <p>لا ينطبق</p>		
إجمالي الساعات المعتمدة		

ب. رسالة البرنامج وأهدافه ومخرجاته

<p>١. رسالة البرنامج:</p> <p>إعداد كوادر مؤهلة مهنيًا وبحثيًا بأعلى معايير التميز والكفاءة في مجال التوجيه والإرشاد النفسي للمشاركة في تلبية احتياجات المجتمع ومؤسساته بالاستخدام الأمثل للموارد المتاحة.</p>				
<p>٢. أهداف البرنامج: سعيًا لتحقيق رسالة البرنامج، فإنه يسعى لتحقيق الأهداف الآتية:</p> <p>١- تمكين الخريجين من المعرفة والمهارات المتخصصة في مجال التوجيه والإرشاد النفسي وذلك بتوفير بيئة أكاديمية داعمة.</p> <p>٢- تقديم بحوث علمية تساهم في حل مشكلات المجتمع بمناهج مبتكرة واستراتيجيات التغيير الممكنة.</p> <p>٣- إعداد كوادر متخصصة لسد احتياجات المجتمع للاستشارات والتدريب في مجال التوجيه والإرشاد النفسي.</p> <p>٤- إكساب الخريجين أخلاقيات الممارسة المهنية المتخصصة وتطويرها من خلال التدريب المتخصص.</p> <p>٥- تقديم خدمات مساندة تعليمية واستشارية متميزة للطلبة أثناء التعليم وبعد التخرج للمواءمة مع احتياجات سوق العمل.</p>				
<p>٣. علاقة رسالة وأهداف البرنامج مع رسالة وأهداف المؤسسة/الكلية:</p>				
رسالة جامعة الملك خالد	رسالة كلية التربية	رسالة قسم علم النفس	رسالة البرنامج	التكامل والاتساق بين الرسائل
توفر بيئة أكاديمية جاذبة للتعليم والتعلم والبحث العلمي والإسهام المجتمعي	توفير بيئة عالية الجودة لإعداد كوادر تربوية متخصصة وإجراء بحوث علمية	إعداد الباحثين والاختصاصيين النفسيين المؤهلين لتلبية حاجات	إعداد كوادر مؤهلة مهنيًا وبحثيًا بأعلى معايير التميز والكفاءة في مجال التوجيه	يوجد تكامل واتساق بين الرسائل الأربع؛ حيث إنها ركزت على مجالات: تطوير بيئة

بالتوظيف لمواردنا	الأمثل	متميزة وتقديم خدمات واستشارات مجتمعية مع الأخذ بأساليب التعليم والتدريب الحديثة المعتمدة على تقنيات المعرفة المتقدمة	المجتمع، وإجراء بحوث علمية متميزة في مجال علم النفس، والسعي إلى نشر المعرفة النفسية والتربوية وتقديم الخدمات النفسية والمهنية للقطاعين الحكومي والأهلي من خلال برامج القسم المختلفة وفق أساليب التعلم والتدريب الحديثة المعتمدة على تقنيات المعرفة المتقدمة.	والإرشاد النفسي للمشاركة في تلبية احتياجات المجتمع ومؤسساته من خلال الاستغلال الأمثل للموارد المتاحة.	التعليم والبحث العلمي وخدمة المجتمع من خلال إعداد كوادر مهنية في مجال التوجيه والإرشاد النفسي يشاركون في تلبية احتياجات المجتمع بكفاءة من خلال الاستغلال الأمثل للموارد المتاحة.
----------------------	--------	--	--	--	--

ثانياً: الاتساق بين أهداف البرنامج وبين أهداف الجامعة والكلية والقسم:

جدول ١: الاتساق بين أهداف البرنامج وبين أهداف الجامعة والكلية والقسم

الهدف الاستراتيجي للجامعة	الهدف الاستراتيجي للكلية	هدف القسم	اهداف البرنامج	التكامل والاتساق بين الأهداف
تطوير جودة التعليم والتعلم تطوير الدراسات العليا	إعداد كوادر بشرية متميزة أكاديمياً ومهنياً وأخلاقياً تسهم في تطوير العملية التعليمية وتلبية احتياجات المجتمع وطموحاته المستقبلية تطوير البرامج التعليمية والتدريبية وفق معايير الجودة والاعتماد الأكاديمي	المساهمة في إعداد كوادر متخصصة للعمل في المجالات والتخصصات العلمية المختلفة.	تمكين الخريجين من المعرفة والمهارات المتخصصة في مجال التوجيه والإرشاد النفسي وذلك بتوفير بيئة أكاديمية داعمة.	يوجد تكامل واتساق بين الأهداف
توفير بيئة أكاديمية جاذبة	توظيف التقنية الحديثة فيما تقدمه الكلية من برامج ومشاريع وخدمات مجتمعية	تدريب وإعداد طلاب الدراسات العليا للعمل في مجال التقويم والقياس النفسي والتربوي، وإمدادهم بالمهارات البحثية التي تمكنهم من الإسهام في حل مشكلات المجتمع السعودي.	تمكين الخريجين من المعرفة والمهارات المتخصصة في مجال التوجيه والإرشاد النفسي وذلك بتوفير بيئة أكاديمية داعمة.	يوجد تكامل واتساق بين الأهداف
تعزيز الشراكة الفاعلة مع المجتمع	الإسهام في المبادرات والبرامج البحثية والتدريبية والاستشارية في إطار	تقديم المشورة والخبرة للقطاعات الحكومية والأهلية في مجال تحسين مهارات	إعداد كوادر متخصصة لسد احتياجات المجتمع للاستشارات والتدريب	يوجد تكامل واتساق بين الأهداف

الهدف الاستراتيجي للجامعة	الهدف الاستراتيجي للكلية	هدف القسم	اهداف البرنامج	التكامل والاتساق بين الأهداف
	الشراكة الاستراتيجية مع المؤسسات المحلية والعالمية.	العاملين وتفعيل الجانب الوقائي والعلاجي.	في مجال التوجيه والإرشاد النفسي.	
دعم البحث العلمي وتطويره	إعداد البحوث التربوية المتميزة التي تسهم في حل مشكلات الميدان التربوي بما يتوافق وقيم ديننا الحنيف وثقافة المجتمع	إكساب الطلاب المعرفة العميقة بأخلاقيات الممارسة المهنية المتخصصة وتطويرها من خلال التدريب المتخصص.	تقديم بحوث علمية تسهم في حل مشكلات المجتمع بمناهج مبتكرة واستراتيجيات التغيير الممكنة.	يوجد تكامل واتساق بين الأهداف

يلاحظ من الجدول السابق اتفاق رسالة وأهداف برنامج دكتوراه الفلسفة في التربية في التوجيه والإرشاد النفسي مع رسالة وأهداف الكلية المنبثقة من رسالة وأهداف جامعة الملك خالد في تقديم معرفة علمية رصينة وتقديم بحوث نفسية متميزة تخدم في حل مشكلات أفراد المجتمع ومؤسساته بصورة خاصة وتأهيل باحثين متخصصين في مجال التوجيه والإرشاد النفسي يسهمون في خدمة المجتمع من جهة وتحقيق أهداف الرؤية الوطنية ٢٠٣٠ وأهداف برنامج تنمية القدرات البشرية وتعزيز دور الجامعة في الاقتصاد المعرفي والتنمية المستدامة.

٤. خصائص خريجي البرنامج:

يتوقع بنهاية دراسة البرنامج أن يمتلك الخريج الخصائص التالية:

١. التميز بالأخلاقيات والقيم الإسلامية الأصيلة في التوجيه والإرشاد النفسي.
٢. المعارف العميقة ذات الصلة بمجال التوجيه والإرشاد النفسي.
٣. مهارات تطبيق المعرفة التخصصية للعمل مع الأفراد والجماعات متنوعة الخلفيات ومتعددة الثقافات.
٤. مهارات التفكير الإبداعي وحل المشكلات في سياق التقييم والتشخيص للإرشاد والعلاج النفسي.
٥. كفاءة معرفية ومهارية في مجال التقنيات الرقمية في التوجيه والإرشاد النفسي.
٦. إدارة الذات والعلاقات في الممارسة المهنية القائمة على الأدلة.
٧. إدارة العمل وتقييم المخاطر في قيادة العمل الإرشادي والعلاجي.
٨. الوعي بالثقافات والأنظمة والتوجهات والقضايا المحلية والعالمية.
٩. المساهمة في خدمة القضايا المجتمعية والأعمال التطوعية تحقيقاً للاستراتيجيات الوطنية.

٥. مخرجات تعلم البرنامج*

المعرفة والفهم: بنهاية دراسة الطالب للبرنامج يصبح قادرًا على أن:	
١٤	معرفة عميقة شاملة لمفاهيم التعلم والنمو والتوجيه والإرشاد النفسي ومبادئه الأخلاقية وقضاياها ومهارات ممارسيه.
٢٤	معرفة شاملة ومرتبطة لنظريات التوجيه والإرشاد النفسي وبناء وتنفيذ وتقييم برامجهم.
٣٤	معرفة تفصيلية بالتصورات النظرية للتعلم والنمو لأسباب وتقييم وتشخيص المشكلات والاضطرابات النفسية.
٤٤	معرفة واسعة لمفهوم البحث العلمي ومهاراته، ومناهجه، وأدواته، وإجراءاته وتحليل بياناته.
المهارات: بنهاية دراسة الطالب للبرنامج يصبح قادرًا على أن:	
١م	يُطبق تدخلات إرشادية وعلاجية متطورة مستنيرة بنتائج البحوث والدراسات لتحقيق النمو الشامل لشخصية الأفراد وتراعي الفروق الفردية والاختلافات الثقافية واحتياجات ذوي الاحتياجات الخاصة.
٢م	يقترح تصورات وحلولاً علمية مبتكرة للمشكلات والاضطرابات النفسية في ضوء الاتجاهات النظرية الحديثة للتعلم والإرشاد.
٣م	يوظف مناهج البحث والاختبارات والمقاييس والأساليب الإحصائية في البحوث والمشروعات المرتبطة بمجال التوجيه والإرشاد النفسي.
٤م	يُطبق بكفاءة الأدوات الرقمية وتقنيات المعلومات والاتصالات الحديثة في مجال التوجيه والإرشاد النفسي.
القيم: بنهاية دراسة الطالب للبرنامج يصبح قادرًا على أن:	
١ق	التزام بالنزاهة والممارسات الأخلاقية المهنية والأكاديمية في مجال التوجيه والإرشاد النفسي.
٢ق	مسؤولية تطوير خبراته الشخصية والمهنية ذاتيًا وبشكل مستمر في مجال التوجيه والإرشاد النفسي.

ق ٣ | المرونة في قيادة المجموعات البحثية والمهنية.
*يضاف جدول منفصل لكل مسار أو نقاط تخرج (إن وجدت)

ج. المنهج الدراسي ١. مكونات الخطة الدراسية:

النسبة المئوية	الساعات المعتمدة	عدد المقررات	مكونات الخطة الدراسية
٦٠%	٣٦	١٧	إجباري
-	-	-	اختياري
-	-	-	مشروع التخرج (إن وجد)
٣٣,٣٣%	٢٠	١	الرسالة العلمية (إن وجدت)
٦,٧٧%	٤	١	التدريب الميداني (إن وجد)
-	-	-	أخرى (.....)
١٠٠%	٦٠	١٩	الإجمالي

*يضاف جدول منفصل لكل مسار (إن وجد)

٢. مقررات البرنامج:

المستوى	رمز المقرر	اسم المقرر	إجباري أو اختياري	المتطلبات السابقة	الساعات المعتمدة
المستوى 1	700 نفس	مناهج البحث (متقدم)	إجباري	لا يوجد	٢
	700 نهج	نظريات المنهج ونماذجه	إجباري	لا يوجد	٢
	715 نفس	نظريات التعلم.	إجباري	لا يوجد	٣
	720 نفس	نصوص باللغة الإنجليزية في الإرشاد النفسي	إجباري	لا يوجد	٢
المستوى ٢	700 ترب	التربية الإسلامية والقضايا التربوية المعاصرة	إجباري	لا يوجد	٢
	725 نفس	النمو (دورة حياة الإنسان).	إجباري	لا يوجد	٣
	730 نفس	القضايا الأخلاقية والقانونية في الإرشاد النفسي	اختياري	لا يوجد	٢
المستوى 3	735 نفس	الاختبارات والمقاييس النفسية	إجباري	لا يوجد	٢
	701 نفس	إحصاء استدلال (1)	إجباري	لا يوجد	٢
	740 نفس	الإرشاد الجماعي	إجباري	لا يوجد	٢
	745 نفس	علم النفس المرضي.	إجباري	لا يوجد	٢
	٧٥٠ نفس	نظريات الإرشاد والعلاج النفسي المتقدم	إجباري	لا يوجد	٢
المستوى 4	705 نفس	إحصاء استدلال (2)	إجباري	لا يوجد	٢
	755 نفس	تطبيقات إحصائية على الحاسب باستخدام SPSS	إجباري	لا يوجد	٢
	760 نفس	فنيات ومهارات الإرشاد والعلاج النفسي	إجباري	لا يوجد	٢
	765 نفس	بناء وتطبيق برامج الإرشاد والعلاج النفسي	إجباري	لا يوجد	٢
المستوى 5, 6	٧٧٠ نفس	حلقة بحث	إجباري	لا يوجد	٢
	٧٧٥ نفس	التدريب الميداني	إجباري	لا يوجد	٤
	٨٠٠ نفس	رسالة دكتوراه الفلسفة في التربية "التوجيه والإرشاد النفسي"	إجباري	جميع المقررات السابقة واجتياز اختبار الشامل	٢٠

* يدرج المزيد من المستويات حسب الحاجة
** يضاف جدول لمقررات كل مسار (إن وجد)

٣. توصيف مقررات البرنامج:

يوضع الرابط الإلكتروني للتوصيف التفصيلي لجميع مقررات البرنامج وفق نموذج المركز الوطني للتقويم والاعتماد الأكاديمي.
توصيف جميع مقررات البرنامج وفق نموذج المركز الوطني للتقويم والاعتماد الأكاديمي على الرابط التالي:

https://drive.google.com/drive/u/4/folders/1RAuBWJ9dw_bb3OeGHMklfLRnc2sXHx66

٤. مصفوفة مخرجات التعلم للبرنامج:

يربط بين كل من مخرجات تعلم البرنامج والمقررات وفقاً لمستويات الأداء التالية:
(س = مستوى التأسيس ، ر = مستوى الممارسة ، ت = مستوى التمكن)

مخرجات التعلم للبرنامج											المقررات
القيم			المهارات				المعرفة والفهم				
٣ ق	٢ ق	١ ق	٤ م	٣ م	٢ م	١ م	٤ ع	٣ ع	٢ ع	١ ع	
ر	س	س		س			س				مناهج البحث (متقدم)
س	س		س	ر	ر	س		س	س	س	نظريات المنهج ونماذجه
ر	س	س	ر		ر		س	س	س		نظريات التعلم
ر	ر	ر	ر		ر	س			س	س	نصوص باللغة الإنجليزية في الإرشاد النفسي
ر	ر	ر	ر	س	ر	س	س	س	س	س	التربية الإسلامية والقضايا التربوية المعاصرة
ر	ر	ر	ر		س	س		س		س	النمو (دورة حياة الإنسان).
ر	ر	ر	ر			س				س	القضايا الأخلاقية والقانونية في الإرشاد النفسي
ر	ر	ر	ر	س			س	س			الاختبارات والمقاييس النفسية
ر	ر	ر	ر	س			س				إحصاء استدلال (1)
ر	ر	ر	ر		س	س			س		الإرشاد الجماعي
ر	ر	ر	ر		س	س	ر				علم النفس المرضي
ر	ر	ر	ر		ر	س	ر		س		نظريات الإرشاد والعلاج النفسي المتقدم
ت	ت	ر	ر	ر			ر				إحصاء استدلال (2)
ت	ر	ر	ت	ر			ر				تطبيقات إحصائية على الحاسب باستخدام SPSS
ت	ت	ت	ت	ت		ر				س	فنيات ومهارات الإرشاد والعلاج النفسي
ت	ت	ت	ت	ت	ر	ر			ر		بناء وتطبيق برامج الإرشاد والعلاج النفسي
ت	ت	ت	ت	ت			ت				حلقة بحث
ت	ت	ت	ت		ت				ت		التدريب الميداني
ت	ت	ت		ت	ت	ت	ت	ت			رسالة دكتوراه الفلسفة في التربية "التوجيه والإرشاد النفسي"

* يضاف جدول منفصل لكل مسار (إن وجد)

٥. استراتيجيات التعليم والتعلم المستخدمة لتحقيق مخرجات التعلم للبرنامج.

(وصف لسياسات واستراتيجيات التعليم والتعلم والخبرات والمواقف التعليمية المختلفة)

استراتيجيات التدريس تتضمن: المحاضرة، المناقشة والحوار، العروض التوضيحية (التقديمية)، التعلم الإلكتروني، التعلم المدمج، الورش التعليمية، العصف الذهني، حل المشكلات، التعلم بالاكشاف (الاستقراء- الاستنباط)، التعلم التعاوني، التعلم الذاتي، طريقة المشروع وسوف توظف الاستراتيجيات وفقاً لطبيعة المخرجات ومجالاتها في كل مقرر دراسي.

<p>٦. طرق تقييم مخرجات التعلم للبرنامج (وصف لسياسات وأساليب وطريق التقييم المستخدمة (مباشرة، غير مباشرة) للتحقق من اكتساب الطلاب لمخرجات التعلم المستهدفة في كل مجال من مجالاتها)</p> <p>يعتمد البرنامج في قياس مخرجات التعلم على:</p> <ol style="list-style-type: none"> ١. أساليب مباشرة، مثل: الاختبارات التحصيلية الفصلية والنهائية والتكليفات الدورية والواجبات المنزلية، ويمكن تنويع استراتيجيات التقييم لتشمل: التقييم بالورقة والقلم، والتقييم بالتواصل، والتقييم الذاتي، وتقييم الأقران، والنقد الموضوعي. ٢. أساليب غير المباشرة، مثل: استطلاعات رأي الطلاب في المقررات (كل فصل)، واستطلاع رأي الخريجين في جودة البرنامج (بنهاية دراستهم للبرنامج)، واستطلاع رأي جهات التوظيف حول مهارات وكفاءات الخريجين الذين تم توظيفهم. ٣. إعداد خطة لقياس مخرجات تعلم البرنامج على مدار عامين بحيث يتم قياس مخرجات تعلم المقررات كل فصل دراسي، من خلال ما يلي: <ol style="list-style-type: none"> أ. تحديد مؤشرات أداء لكل مخرج يتناسب مع طبيعة المخرج وطبيعة البرنامج. ب. اختيار عدد من المقررات لقياس مخرجات تعلم البرنامج استناداً إلى مصفوفة مخرجات تعلم البرنامج مع المقررات ونتائج قياس مخرجات المقررات ج. حساب المتوسطات للخروج بقيم تقارن بمؤشرات الأداء الخاصة بكل مخرج. د. تحديد ما تحقق من مخرجات التعلم وما لم يتحقق. هـ. وضع خطة تحسين للارتقاء بجودة المخرجات لتصل إلى المستوى المطلوب.

د. الرسالة العلمية ومتطلباتها: (إن وجدت)

<p>١. تسجيل الرسالة العلمية. (متطلبات/ شروط وإجراءات التسجيل للرسالة العلمية وكذلك ضوابط ومسؤوليات وإجراءات الإرشاد العلمي)</p> <ol style="list-style-type: none"> ١. لتسجيل الرسالة العلمية يجب أن يجتاز الطالب جميع المقررات الدراسية بالمستويات الأربعة الأولى للبرنامج، وأن يجتاز اختبار الشامل (شفوي وتحريري). ٢. يختار الباحث بمساعدة المرشد الأكاديمي موضوع الرسالة العلمية، ويقدم مقترح لإقرار العنوان في حدود 3 إلى 5 صفحات، يتضمن: العنوان المقترح، ومقدمة يتم خلالها عرض موجز للمتغيرات، والمشكلة بصورة موجزة، وأسئلة البحث، وأهدافه، وأهميته، ومصطلحاته. ٣. يرفق مع المقترح إفادة من مركز الملك فيصل للبحوث والدراسات الإسلامية، وإفادة أخرى من مكتبة الملك فهد الوطنية بأن الموضوع لم يتم بحثه. ٤. يناقش مقترح العنوان البحثي من قبل أعضاء لجنة الدراسات العليا تخصص "التوجيه والإرشاد النفسي". وفي ضوء ذلك يتم إقرار العنوان كما هو، أو إقرار العنوان بعد التعديل، أو رفض العنوان. ٥. يعد الطالب خطة لبحث الموضوع الذي تم إقراره ويتولى المرشد الأكاديمي متابعة الطالب لتنقيح الخطة. ٦. بعد إقرار المرشد الأكاديمي لصلاحية الخطة؛ يعقد سيمينار علمي بحضور أعضاء لجنة الدراسات العليا المتخصصين في "التوجيه والإرشاد النفسي"؛ لمناقشة الخطة، وبحضور طلاب الدراسات العليا بالكلية، ويقوم الباحث والمرشد الأكاديمي بتسجيل الملاحظات التي وردت في أثناء مناقشة الخطة. ٧. يتابع المرشد الأكاديمي الطالب في عمل التعديلات المطلوبة في ضوء الملاحظات، ثم تعرض الخطة بعد التعديل على لجنة الدراسات العليا لاستكمال إجراءات عرضها على مجلس القسم. ٨. تعرض الخطة في صورتها النهائية بمجلس القسم لاعتمادها وتعيين مشرف علمي للطالب متخصص في موضوع الرسالة. ٩. بعد اعتماد مجلس القسم يتم اعتماد تسجيل الرسالة بلجنة الدراسات العليا بالكلية، ثم مجلس الكلية، ثم مجلس عمادة الدراسات العليا والبحث العلمي بالجامعة.
<p>٢. الإشراف العلمي: (ضوابط اختيار المشرف العلمي ومسؤولياته، وكذلك إجراءات/ آليات الإشراف العلمي والمتابعة)</p> <ol style="list-style-type: none"> ١- يعين مشرف علمي لكل طالب أثناء اعتماد خطة البحث بمجلس قسم علم النفس. ٢- يجب أن يكون المشرف العلمي متخصص وخبير في موضوع خطة البحث التي اختارها الطالب مع المرشد الأكاديمي ٣- ليس بالضرورة أن يكون المشرف العلمي هو نفسه المرشد الأكاديمي للطالب. ٤- موافقة مجلس القسم على المشرف العلمي للطالب. ٥- يتابع المشرف العلمي مع الطالب إجراءات تنفيذ بحثه وفق خطة البحث المعتمدة ٦- يقدم المشرف العلمي الدعم للطالب في إعداد الإطار النظري للبحث وإعداد المواد والأدوات البحثية ٧- يتابع المشرف العلمي إجراءات التنفيذ الميداني للبحث ويقدم التغذية الراجعة المناسبة للطالب

٨- يتابع المشرف الطالب في التحليل الإحصائي للبيانات وتفسيرها ومناقشتها وتقديم التوصيات والمقترحات البحثية
٩- يراجع المشرف العلمي تقرير الرسالة ككل ويقدم التغذية الراجعة المناسبة
٣. مناقشة الرسالة العلمية:
(ضوابط اختيار لجنة المناقشة ومتطلبات التقدم للمناقشة، وإجراءات مناقشة الرسالة وإجازتها، ومعايير تقييم الرسالة العلمية)
١- بعد انتهاء الطالب من كتابة تقرير الرسالة تحت إشراف ومتابعة المشرف العلمي؛ يرفع المشرف العلمي خطاباً لرئيس مجلس القسم مفاده أن الرسالة صالحة للمناقشة
٢- يشكل مجلس القسم لجنة مقترحة للمناقشة والحكم على الرسالة
٣- يعتمد تشكيل لجنة المناقشة والحكم من مجلس الكلية، ومجلس عمادة الدراسات العليا
٤- ترفع الرسالة للجنة الدائمة لفحص الإنتاج العلمي مع نماذج فحص الرسالة العلمية (المشرف على الرسالة، والمناقش الداخلي، والطالب)
٥- ترسل نسخة من الرسالة للمناقش الخارجي، ويكتب تقريراً حول مدى صلاحية الرسالة للمناقشة
٦- إذا كانت الرسالة صالحة للمناقشة؛ يتم تحديد موعد وتوقيت لمناقشة الرسالة والحكم عليها بالتنسيق مع رئيس القسم وأعضاء لجنة المناقشة والحكم على الرسالة
٧- تتم مناقشة الطالب علنياً، ويقدم كل عضو في لجنة المناقشة تقريراً فردياً عن الرسالة
٨- تقدم اللجنة تقرير لجنة المناقشة والحكم على الرسالة العلمية، ثم إعلان النتيجة وفق قرار اللجنة
٩- يتم إجراء التعديلات على الرسالة في ضوء ملاحظات لجنة المناقشة والحكم
١٠- رفع التقارير والرسالة في صورتها النهائية لمجلس القسم لإتمام إجراءات منح الدرجة العلمية

هـ. القبول والدعم الطلابي

١. متطلبات القبول بالبرنامج
(شروط القبول بالبرنامج بما في ذلك التخصصات / المؤهلات التي يتاح لها التقدم للبرنامج)
١- أن يستوفي جميع شروط القبول وفقاً لللائحة الموحدة للدراسات العليا.
٢- أن يستوفي جميع الشروط التي يتطلبها القسم والكلية وهي اجتياز اختبارات القبول التي يعقدها القسم للمتقدمين للبرنامج.
٣- أن يخضع لمعايير المفاضلة بين المتقدمين للقبول في مرحلة الدكتوراه.
٤- أن يكون حاصلًا على درجة الماجستير في التوجيه والإرشاد النفسي أو تخصصات نفسية قريبة من جامعة معترف بها بمعدل "جيد جداً" على الأقل.
٢. خدمات الإرشاد
(الأكاديمي، المهني، النفسي، الاجتماعي)
١- تحديد مرشد أكاديمي لكل طالب.
٢- تحديد ساعات للتواصل عبر أكاديميا وإعلانها بالبلاتك بورد.
٣- كتابة تقرير مفصل وبشكل دوري عن أداء الطالب ومدى التزامه بنهاية كل فصل دراسي.
٤- عقد لقاء مفتوح بين جميع منسوبي القسم والطلاب.
٥- تزويد الطلاب بالأدلة الإرشادية (خطة الدراسة، دليل الحقوق والواجبات، دليل خدمات القبول والتسجيل، لائحة مركز التوجيه والإرشاد... إلخ).
٦- الاستفادة من خدمات مركز التوجيه والإرشاد بالجامعة في تقديم الإرشاد المناسب لطلاب البرنامج.
٣. الدعم الخاص
(بطيء التعلم، الأشخاص ذوي الإعاقة، الموهوبون
١. حصول الطلاب المتعثرين على برامج علاجية من أستاذ المقرر.
٢. حصول الطلاب الموهوبين على برامج إثرائية من أستاذ المقرر.
٣. حصول الطلاب ذوي الإعاقة على برامج تعلم متخصصة لذوي الاحتياجات الخاصة من أستاذ المقرر حسب احتياجاتهم الخاصة.
٤. تقديم الاستشارة والمساعدة من خلال الإرشاد الأكاديمي.
٥. تقديم برامج إلكترونية للطلاب ذوي الإعاقة.

و. أعضاء هيئة التدريس والموظفون

١. الاحتياجات من أعضاء هيئة التدريس والإداريين والفنيين.

المرتبة العلمية	التخصص	العدد المطلوب
-----------------	--------	---------------

المجموع	إناث	ذكور	المتطلبات والمهارات الخاصة	الدقيق	العام	
٨	٤	٤	- تدريس المقررات - الإرشاد الأكاديمي - الإشراف على الرسالة	صحة نفسية / إرشاد نفسي / علم نفس إكلينيكي	علم النفس أو الصحة النفسية	أستاذ
١٤	٥	٩	- تدريس المقررات - الإرشاد الأكاديمي - الإشراف على الرسالة	صحة نفسية / إرشاد نفسي / علم نفس إكلينيكي	علم النفس أو الصحة النفسية	أستاذ مشارك
٤	٢	٢	- تدريس المقررات - الإرشاد الأكاديمي	صحة نفسية / إرشاد نفسي / علم نفس إكلينيكي	علم النفس أو الصحة النفسية	أستاذ مساعد
٢	١	١	تنسيق العمل	إدارة	إدارة	الطاقم الإداري

٢. التطوير المهني

<p>١,٢ إعداد أعضاء هيئة التدريس حديثي التعيين (الإجراءات المتبعة لتأهيل أعضاء هيئة التدريس الجدد والمهنيين (بما في ذلك بدوام جزئي أو زائر)</p> <p>١- عقد برامج تعريفية بالجامعة والكلية والقسم. ٢- التعريف بالتسهيلات المقدمة من الجامعة والكلية للطلبة. ٣- التعريف باللوائح والسياسات الخاصة بالجامعة. ٤- التعريف بالحقوق والواجبات الخاصة بأعضاء هيئة التدريس. ٥- التعريف بالإطار الأخلاقي للجامعة. ٦- تحديد الاحتياجات التدريبية لأعضاء هيئة التدريس حديثي التعيين للتدريس في البرنامج. ٧- حضور دورات في التطوير المهني والأكاديمي التي تعقدتها الجامعة.</p>
<p>٢,٢ التطوير المهني لأعضاء هيئة التدريس خطة وإجراءات التطوير المهني والأكاديمي لأعضاء هيئة التدريس (مثل: مجال استراتيجيات التعلم والتعليم، تقييم الطلاب، الجوانب المهنية الخ)</p> <p>١. تحديد الاحتياجات التدريبية لأعضاء هيئة التدريس بالبرنامج. ٢. عقد دورات تدريبية في مجال مهارات التدريس وتقييم تعلم الطلاب لأعضاء هيئة التدريس بالبرنامج. ٣. دورات تدريبية للتعلم الإلكتروني وأدواته. ٤. عقد ورش عمل تتعلق بكيفية استخدام التقويم الإلكتروني وإعداد بنوك الأسئلة. ٥. حضور دورات في التطوير المهني والأكاديمي التي تعقدتها الجامعة (عمادة التعليم الإلكتروني، وعمادة التطوير والجودة، وعمادة البحث العلمي، وغيرها) والمراكز والوحدات المساندة مثل المكتبة الرقمية السعودية ومركز القياس والتقويم. ٦. تبادل الخبرات التدريسية بين أعضاء هيئة التدريس ٧. تنمية مهارات التدريس الإلكتروني لدى أعضاء هيئة التدريس ٨. تبادل الخبرات بين أساتذة المقرر الواحد للشعب الدراسية المختلفة. ٩. عقد حلقات النقاش وعصف ذهني بين أعضاء هيئة التدريس بالبرنامج حول الصعوبات التي يواجهونها في تدريس المقررات. ١٠. حضور المناقشات والسينمات والنوادر العلمية التي يعقدتها القسم لأعضاء الهيئة التدريسية. ١١. حضور المؤتمرات العلمية داخل الجامعة وخارجها في مجال التوجيه والإرشاد النفسي.</p>

ز. مصادر التعلم والمرافق والتجهيزات

<p>١. مصادر التعلم آلية توفير وضمان جودة مصادر التعلم (الكتب، المراجع، مصادر التعلم الإلكترونية، مواقع الإنترنت الخ)</p>
--

- ١- التحديث المستمر في توصيفات المقررات لتحديد أحدث المصادر التعليمية الورقية والإلكترونية المرتبطة بمخرجات المقرر.
- ٢- وضع معايير لتحديد مرجع للمادة إلكتروني أو ورقي.
- ٣- تحديد لجنة من أعضاء هيئة التدريس لمتابعة الكتب والمواد المساندة.
- ٤- مخاطبة عمادة شئون المكتبات لتوفير المصادر التعليمية المطلوبة بشكل دوري.
- ٥- متابعة رئيس القسم للإجراءات المطلوبة لتوفير المصادر التعليمية.
- ٦- متابعة لجنة الخطط والبرامج بالقسم للمصادر التعليمية المطلوبة بالبرنامج.
- ٧- الاشتراك في قواعد البيانات الإلكترونية، ومتابعة التحديث الدوري لها.
- ٨- استخدام المكتبة المركزية بالجامعة والمكتبة الرقمية السعودية.
- ٩- الاشتراك في قواعد البيانات ودور النشر الموجودة بالمكتبة الرقمية.

٢. المرافق والتجهيزات

(قائمة بالاحتياجات الرئيسية من المرافق والتجهيزات، مثل: المكتبة، المعامل، القاعات الدراسية الخ)

المكتبات

١. توفير مصادر التعلم اللازمة لمقررات البرنامج بالمكتبة.
٢. الاشتراك في قواعد البحث الإلكترونية.

المعامل

١. تزويد المعامل بأجهزة حاسب شخصي متضمنة برامج معالجة البيانات الإحصائية.
٢. تزويد المعامل بأجهزة عرض المعلومات Data Show .
٣. شبكة إنترنت عالية السرعة.

القاعات الدراسية

١. قاعات دراسية مناسبة لإعداد الطلبة.
٢. تزويد القاعات بأجهزة عرض المعلومات Data Show .
٣. تزويد القاعات بلوحات عرض بيضاء اللون.

٣. الإجراءات المتبعة لضمان توافر بيئة صحية وأمنة (طبقاً لطبيعة البرنامج)

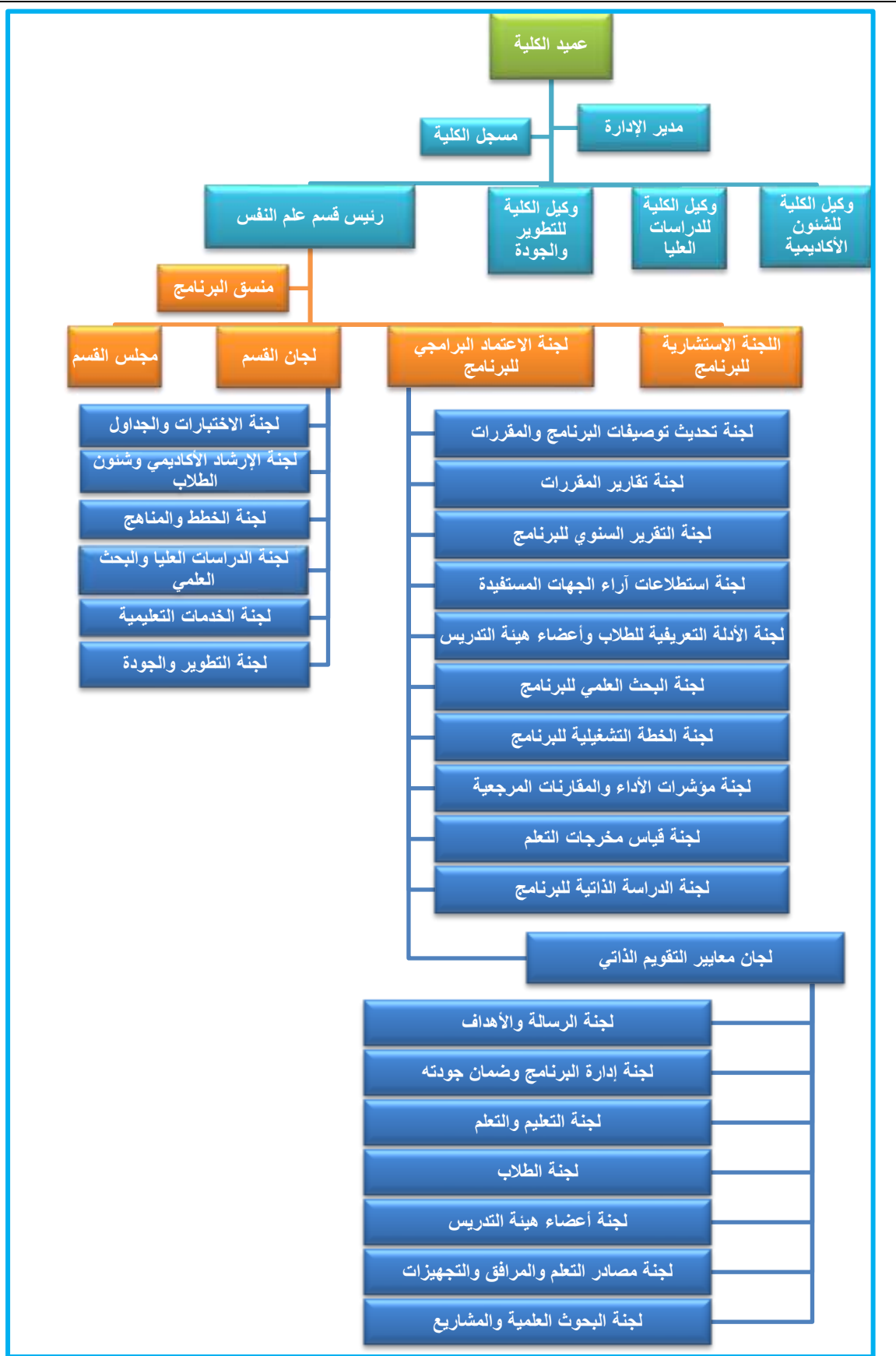
١. توفير حاويات للتخلص من النفايات
٢. توفير طفايات حريق
٣. توفير مخارج للطوارئ
٤. توفير أدوات تعقيم للوقاية من الأمراض الفيروسية.
٥. توفير الإرشادات الصحية على موقع الجامعة
٦. إعلانات إرشادية للتوعية الصحية
٧. توفير مسارات وأماكن مخصصة للطلاب ذوي الاحتياجات الخاصة
٨. استطلاع آراء الطلاب حول مدى جودة بيئة التعلم من حيث التهوية والإضاءة وجودة المقاعد ... إلخ.
٩. رفع تقرير باحتياجات الطلاب لرئيس القسم لتوفير هذه الاحتياجات.
١٠. المتابعة الدورية من قبل وكيل الكلية للتطوير والجودة لقاعات الدراسة للتأكد من توافر بيئة صحية وأمنة.

ج. إدارة البرنامج ولوائحه

١. إدارة البرنامج

١.١ الهيكل التنظيمي للبرنامج

(متضمناً المجالس، الإدارات، الوحدات، اللجان الدائمة... الخ)
يوضح الشكل التالي الهيكل التنظيمي للبرنامج:



شكل ١: الهيكل التنظيمي للبرنامج

<p>٢,١ مشاركة المستفيدين آلية تمثيل ومشاركة المستفيدين في تخطيط البرنامج وتطويره (الطلاب، الهيئات المهنية، الجمعيات العلمية، جهات التوظيف ... الخ)</p>
<p>الطلاب</p> <ol style="list-style-type: none"> ١. استطلاع آراء الطلاب حول خدمات البرنامج ٢. تقويم الطلاب بشكل دوري لخبرات التعليم والتعلم وأعضاء هيئة التدريس ٣. المقابلات الشخصية مع الطلاب لأخذ رأيهم حول البرنامج ٤. تمثيل الطلاب والطالبات ضمن اللجنة الاستشارية للبرنامج.
<p>الخريجين</p> <ol style="list-style-type: none"> ٥. استبيانات الخريجين لتقييم رسالة البرنامج وأهدافه وخصائص خريجه. ٦. استبيانات الخريجين حول مخرجات تعلم البرنامج، ومدى مناسبة مقرراته لسوق العمل. ٧. تمثيل خريجي البرنامج ضمن اللجنة الاستشارية للبرنامج.
<p>أعضاء هيئة التدريس</p> <ol style="list-style-type: none"> ٨. استبيانات أعضاء هيئة التدريس لتقييم رسالة البرنامج وأهدافه ومخرجات التعلم وخصائص خريجه. ٩. استبيانات أعضاء هيئة التدريس لتقييم خدمات البرنامج. ١٠. تقارير المقررات التي يقدمها أعضاء هيئة التدريس وما تتضمنه من توصيات وخطط تحسين. ١١. تمثيل أعضاء هيئة التدريس ضمن اللجنة الاستشارية للبرنامج.
<p>جهات التوظيف</p> <ol style="list-style-type: none"> ١٢. استبيانات موجهة الى جهات التوظيف فيما يخص تقويم الخريجين ومخرجات البرنامج ورسالته واهدافه. ١٣. القيام بدراسات ميدانية لأماكن عمل الخريجين لإبداء مرنيتهم حول كفاءة مخرجات البرنامج ومدى ملاءمتها لسوق العمل. ١٤. تمثيل جهات التوظيف ضمن اللجنة الاستشارية للبرنامج.
<p>اللجنة الاستشارية للبرنامج</p> <ol style="list-style-type: none"> ١٥. تشكيل اللجنة الاستشارية للبرنامج من الخبراء والمتخصصين في تعليم العلوم واستشاري التطوير والجودة ١٦. عقد لقاءات دورية للجنة الاستشارية للبرنامج واستطلاع آرائهم؛ لتحديث رسالة البرنامج، وأهدافه، وخصائص خريجه، ومخرجات التعلم، والتقييم الدوري للبرنامج بما يتناسب مع متطلبات سوق العمل.
<p>٢. نواحي البرنامج توضع قائمة بلوائح البرنامج ذات العلاقة والرابط الإلكتروني لها: لائحة القبول والتسجيل، الدراسة والاختبارات، التوظيف، التأديب والتظلم... الخ</p>
<p>١. لائحة الدراسة والاختبارات</p> <p>https://dar.kku.edu.sa/node/383</p> <p>٢. دليل الطالب</p> <p>https://dar.kku.edu.sa/node/382</p> <p>٣. دليل استخدام الخدمات الجديدة</p> <p>https://dar.kku.edu.sa/node/384</p> <p>٤. دليل الحقوق والواجبات للطلاب والطالبات</p> <p>https://www.kku.edu.sa/ar/portfolio/5124</p> <p>https://www.kku.edu.sa/sites/default/files/general_files/pdf/Administration/guide.pdf</p>

ط. ضمان جودة البرنامج

<p>١. نظام ضمان جودة البرنامج.</p> <p>أ- دليل نظام ضمان جودة البرامج بجامعة الملك خالد ب- دليل نظام ضمان الجودة ببرامج قسم علم النفس: https://drive.google.com/drive/u/4/folders/1awr0o6GN-bzSjbb8bMLzvmOQ6pjEdOyX</p>
<p>٢. إجراءات مراقبة جودة البرنامج.</p> <ol style="list-style-type: none"> ١. مراجعة تقويم الطلاب المنتظمين للمقررات الدراسية والبرنامج الأكاديمي. ٢. عمل استبيانات للخريجين فيما جودة البرنامج. ٣. استطلاعات رأي لجهات التوظيف.

٤ . استطلاعات رأي اعضاء هيئة التدريس حول جودة البرنامج وجودة مخرجاته.
٥ . المراجعة الداخلية لجودة البرنامج من قبل لجنة الجودة بالقسم.
٦ . المراجعة الخارجية من قبل مراجع مستقل.
٣ . ترتيبات مراقبة جودة مقررات البرنامج التي تُدرّس من خلال أقسام علمية أخرى.
١ . نتائج الطلاب.
٢ . تقارير المقررات.
٣ . متابعة تنفيذ خطط التحسين الواردة في تقرير المقرر.
٤ . الترتيبات المتبعة للتأكد من تحقيق التكافؤ بين المقر الرئيس للبرنامج (بشطريه: طلاب، طالبات) وبقيّة الفروع الأخرى. لا ينطبق
١ . التزام أعضاء هيئة التدريس بتوصيفات المقررات خلال التدريس في شطري الطلاب والطالبات.
٢ . تكافؤ خبرات أعضاء هيئة التدريس الذين يدرسون بشطري الطلاب والطالبات.
٣ . تكافؤ تجهيزات قاعات الدراسة بشطري الطلاب والطالبات.
٤ . تكافؤ الاختبارات المقدمة لشطري الطلاب والطالبات.
٥ . تكافؤ المصادر التعليمية والكتب والمراجع العلمية المستخدمة في شطري الطلاب والطالبات.
٦ . توفير فرص متكافئة لشطري الطلاب والطالبات للاستفادة من خدمات تقنية المعلومات، وقواعد البيانات، والمكتبة... الخ.
٧ . مقارنة نتائج استطلاع الرأي (للطلاب والطالبات) حول جودة المقررات وجودة البرنامج وجودة الخدمات التعليمية المقدمة لهم ونتائج قياس مخرجات التعلم بين الشطرين.
٨ . من خلال المقارنة يتم تحديد أوجه الاختلاف ونقاط الضعف والقوة في كلا الشطرين، ووضع خطة تطويرية في ضوء النتائج ومتابعة مدى تنفيذها.
٥ . ترتيبات تطبيق الضوابط المؤسسية للشراكة التعليمية والبحثية (إن وجدت)
لا توجد شراكات تعليمية وبحثية.
٦ . خطة تقييم مخرجات التعلم للبرنامج وآليات الاستفادة من نتائجها في عمليات التطوير.
تتضمن خطة قياس مخرجات التعلم ما يلي:
١ . تحديد مصفوفة المقررات ومخرجات تعلم البرنامج.
٢ . إعداد أدوات القياس المباشرة (الاختبارات الفصلية والتحريرية والتكليفات) لكل مقرر
٣ . إعداد أدوات القياس غير المباشرة (الاستبيانات واستطلاعات الرأي)
٤ . تحديد التوقيت الزمني للتطبيق.
٥ . جمع كشوف رصد درجات الاختبارات المباشرة.
٦ . رصد درجات أدوات القياس غير المباشرة (الاستبيانات)
٧ . تحديد النسب المئوية (الأوزان النسبية) لأهمية كل مقرر وإسهامه في كل مخرج تعلم.
٨ . إعداد نموذج قياس مخرجات التعلم باستخدام برنامج Excel ورصد الدرجات به ومعالجتها.
٩ . إعداد تقرير قياس مخرجات تعلم البرنامج.
١٠ . تقديم التوصيات وخطط التحسين في ضوء نتائج تقييم مخرجات التعلم.
مرفق خطة قياس مخرجات التعلم للبرنامج.

٧ . مصفوفة تقييم جودة البرنامج

مجالات / جوانب التقييم	مصادر / مراجع التقييم	طرق التقييم	توقيت التقييم
قيادة البرنامج	أعضاء هيئة التدريس	- تطبيق استطلاع رأي	نهاية العام الأكاديمي
فاعلية طرق تقييم الطلبة	الطلاب والطالبات	- استطلاع رأي الطلاب حول طرق التقييم.	نهاية الفصل الدراسي
مصادر التعلم	الطلاب والطالبات	- استطلاع رأي الطلاب حول جودة وكفاية مصادر التعلم	نهاية الفصل الدراسي
فاعلية التدريس	المراجع النظير (عضو هيئة التدريس) الطلاب	١ . تقييم الطلاب لفاعلية التدريس.	نهاية الفصل الدراسي

مجالات / جوانب التقييم	مصادر / مراجع التقييم	طرق التقييم	توقيت التقييم
رسالة البرنامج وأهدافه وخصائص خريجيه ومخرجات التعلم، وخطته الدراسية	الخريجون جهات التوظيف أعضاء هيئة التدريس واللجنة الاستشارية	استطلاعات الرأي هذه الجهات حول جودة رسالة البرنامج وأهدافه وخصائص خريجيه ومخرجات التعلم، وخطته الدراسية، ومواكبتها لمتطلبات سوق العمل.	بداية الفصل الدراسي
الشراكات التعليمية والبحثية (في حال وجودها)	أعضاء هيئة التدريس اللجنة الاستشارية للبرنامج	استطلاعات الرأي، واللقاءات الدورية	بداية الفصل الدراسي

مجالات / جوانب التقييم (قيادة البرنامج، فاعلية التدريس والتقييم، مصادر التعلم، الخدمات، الشراكات الخ)
مصادر / مراجع التقييم (الطلاب والطالبات، الخريجون، أعضاء هيئة التدريس، قيادات البرنامج، الإداريين، الموظفين، المراجع المستقل الخ)
طرق التقييم (استطلاعات الرأي، المقابلات، الزيارات، الخ)
توقيت التقييم (بداية الفصل الدراسي، نهاية العام الأكاديمي الخ)

٨. مؤشرات أداء البرنامج الرئيسية:

الفترة الزمنية لتحقيق مؤشرات الأداء المستهدفة (١) عام

م	الرمز	مؤشر الأداء الرئيس	المستوى المستهدف	طرق القياس	توقيت القياس
١	KPI-PG-1	نسبة المتحقق من مؤشرات أهداف الخطة التشغيلية للبرنامج	٨٥%	النسبة المئوية لمؤشرات أداء أهداف الخطة التشغيلية للبرنامج التي حققت المستوى السنوي المستهدف إلى إجمالي عدد المؤشرات المستهدفة لهذه الأهداف في نفس السنة.	نهاية العام الدراسي
٢	KPI-PG-2	تقويم الطلاب لجودة خبرات التعلم في البرنامج	٨٨%	متوسط التقدير العام لطلاب السنة النهائية لجودة خبرات التعلم في البرنامج، على مقياس من خمس مستويات في مسح سنوي.	نهاية الفصل الدراسي
٣	KPI-PG-3	تقييم الطلاب لجودة المقررات	٨٩%	متوسط تقدير الطلاب العام لجودة المقررات على مقياس من خمس مستويات في مسح سنوي.	نهاية الفصل الدراسي
٤	KPI-PG-4	تقييم الطلاب لجودة الإشراف العلمي	٩٠%	متوسط تقدير الطلاب العام لجودة الإشراف العلمي على مقياس من خمس مستويات في مسح سنوي.	نهاية العام الدراسي
٥	KPI-PG-5	متوسط المدة التي يتخرج فيها الطلاب	٨ فصول دراسية	متوسط المدة الزمنية (بالفصول الدراسية) التي يقضيها الطلاب للتخرج من البرنامج.	نهاية العام الدراسي
٦	KPI-PG-6	معدل تسرب الطلاب من البرنامج	١%	النسبة المئوية للطلاب الذين لم يكملوا البرنامج إلى إجمالي عدد طلاب الدفعة نفسها.	نهاية الفصل الدراسي
٧	KPI-PG-7	توظيف الخريجين	٥٠%	النسبة المئوية لخريجي البرنامج الذين توظفوا خلال السنة الأولى من تخرجهم إلى إجمالي عدد الخريجين في السنة نفسها.	نهاية العام الدراسي
٨	KPI-PG-8	تقويم جهات التوظيف لكفاءة خريجي البرنامج	٨٠%	متوسط التقدير العام لجهات التوظيف لكفاءة خريجي البرنامج على مقياس من خمس مستويات في مسح سنوي.	نهاية العام الدراسي
٩	KPI-PG-9	رضا الطلاب عن الخدمات المقدمة	٨٦%	متوسط التقدير العام لرضا الطلاب عن الخدمات المختلفة التي يقدمها البرنامج (المطاعم، النقل، المرافق الرياضية، المطاعم، الإرشاد الأكاديمي... الخ) على مقياس من خمس مستويات في مسح سنوي.	نهاية العام الدراسي
١٠	KPI-PG-10	نسبة الطلاب إلى أعضاء هيئة التدريس	٣ : ١	نسبة إجمالي عدد الطلاب إلى إجمالي عدد أعضاء هيئة التدريس المشاركين في تقديم البرنامج بدوام كامل.	نهاية العام الدراسي

م	الرمز	مؤشر الأداء الرئيس	المستوى المستهدف	طرق القياس	توقيت القياس
١١	KPI-PG-11	النسبة المئوية لتوزيع أعضاء هيئة التدريس بحسب الرتبة العلمية	٣٠٪ أستاذ ٥٠٪ أستاذ مشارك ٢٠٪ أستاذ مساعد	النسبة المئوية لتوزيع أعضاء هيئة التدريس بحسب الرتبة العلمية.	نهاية العام الدراسي
١٢	KPI-PG-12	نسبة تسرب أعضاء هيئة التدريس من البرنامج	٢٪	نسبة أعضاء هيئة التدريس الذين يغادرون البرنامج سنويًا لأسباب غير بلوغ سن التقاعد إلى العدد الإجمالي لأعضاء هيئة التدريس.	نهاية العام الدراسي
١٣	KPI-PG-13	رضا المستفيدين عن مصادر التعلم	٨٣٪	متوسط التقدير العام لرضا الطلاب عن مصادر التعلم على مقياس من خمس مستويات في مسح سنوي. من حيث: أ. كفايتها وتنوعها (المراجع، الدوريات، قواعد المعلومات... إلخ). ب. خدمات الدعم المقدمة للاستفادة من مصادر التعلم.	نهاية العام الدراسي
١٤	KPI-PG-14	رضا المستفيدين عن المرافق والتجهيزات البحثية	٨٥٪	متوسط التقدير العام لرضا الطلاب عن المرافق والتجهيزات البحثية على مقياس من خمس مستويات في مسح سنوي	نهاية العام الدراسي
١٥	KPI-PG-15	النسبة المئوية للنشر العلمي لأعضاء هيئة التدريس	٨٥٪	نسبة أعضاء هيئة التدريس المشاركين في تقديم البرنامج الذين نشروا بحثًا واحدًا على الأقل خلال السنة إلى العدد الإجمالي لأعضاء هيئة التدريس في البرنامج.	نهاية العام الدراسي
١٦	KPI-PG-16	معدل البحوث المنشورة لكل عضو هيئة تدريس	٢ بحث كل عام دراسي	متوسط عدد البحوث المحكمة أو المنشورة لكل عضو من أعضاء هيئة التدريس المشاركين في تقديم البرنامج خلال السنة (إجمالي عدد البحوث المحكمة إلى إجمالي عدد أعضاء هيئة التدريس خلال السنة).	نهاية العام الدراسي
١٧	KPI-PG-17	معدل الاقتباسات في المجالات المحكمة لكل عضو هيئة تدريس	٥٪	متوسط عدد الاقتباسات في المجالات المحكمة من البحوث العلمية (إجمالي عدد الاقتباسات في المجالات المحكمة من البحوث العلمية المنشورة لأعضاء هيئة التدريس المشاركين في تقديم البرنامج إلى إجمالي البحوث المنشورة).	نهاية العام الدراسي
١٨	KPI-PG-18	نسبة النشر العلمي للطلاب	٧٠٪	النسبة المئوية للطلاب الذين: أ. نشروا بحوثهم في مجلات علمية محكمة. ب. قدموا أوراقًا علمية في المؤتمرات. إلى إجمالي عدد الطلاب في البرنامج خلال السنة.	نهاية العام الدراسي
١٩	KPI-PG-19	عدد براءات الاختراع والابتكار وجوائز التميز	٢ جائزة تميز كل عام	عدد: أ. براءات الاختراع والمنتجات الابتكارية ب. جوائز التميز الوطنية والعالمية الحاصل عليها طلاب ومنسوبي البرنامج سنويًا.	نهاية العام الدراسي

* بما في ذلك المؤشرات المطلوبة من المركز الوطني للتقويم والاعتماد الأكاديمي

ي. بيانات اعتماد التوصيف

جهة الاعتماد:	مجلس قسم علم النفس
رقم الجلسة:	٥
تاريخ الجلسة:	١٤٤٣/٥/٩