



اعتماد
NCAAA

T14

توصيف البرنامج (مرحلة الدراسات العليا)

اسم البرنامج: ماجستير الآداب في تقنيات التعليم Master of Arts in Educational Technology

مستوى المؤهل: ماجستير

القسم العلمي: تقنيات التعليم

الكلية: التربية

المؤسسة: جامعة الملك خالد

المحتويات

- أ. التعريف بالبرنامج ومعلومات عامة عنه 3
- ب. رسالة البرنامج وأهدافه ومخرجاته 3
- ج. المنهج الدراسي 7
- د. الرسالة العلمية ومتطلباتها: (إن وجدت) 9
- هـ. القبول والدعم الطلابي 11
- و. أعضاء هيئة التدريس والموظفون 11
- ز. مصادر التعلم والمرافق والتجهيزات 12
- ح. إدارة البرنامج ولوائحه 13
- ط. ضمان جودة البرنامج 14
- ي. بيانات اعتماد التوصيف 17



أ. التعريف بالبرنامج ومعلومات عامة عنه

1. المقر الرئيسي للبرنامج:

جامعة الملك خالد (المدينة الجامعية بالقرعاء) طلاب / (المجمع الأكاديمي بأبها) طالبات

2. الفروع التي يقدم فيها البرنامج:

لا يوجد

3. أسباب إنشاء البرنامج

(اقتصادية، اجتماعية، ثقافية، تقنية، الاحتياجات والتطورات الوطنية.... الخ)

الأسباب الاقتصادية:

- 1- سد العجز القائم في المتخصصين المؤهلين علمياً وتربوياً في مجال تقنيات التعليم.
- 2- إعداد قادة في مجال تقنيات التعليم قادرين على رسم استراتيجيات التعليم الرقمي ومتابعة التقدم في المجال التربوي.
- 3- التوافق مع تحقيق رؤية المملكة العربية السعودية 2030.
- 4- تلبية احتياجات المجتمع السعودي للمتخصصين في مجالات تصميم المقررات، والبرمجيات، والنشر الإلكتروني، والواقع الافتراضي، ومصادر التعلم.

الأسباب الاجتماعية:

- 1- إعداد متخصصين يمكن الاستعانة بهم في حل مشكلات المجتمع السعودي والمؤسسات التعليمية المختلفة في مجال تقنيات التعليم.
- 2- يتوافق البرنامج مع توجهات المملكة لتنمية وتطوير المناطق والمحافظات الجنوبية.
- 3- دراسة الظواهر والمشكلات التربوية المتعلقة بالتقنيات التعليمية في المجتمع السعودي وإيجاد الحلول المناسبة لها.
- 4- زيادة النمو السكاني وزيادة عدد المؤسسات التعليمية يتطلب الحاجة المستمرة لتوظيف التقنية في مجال التعليم.
- 5- الطلب المتزايد من أبناء المنطقة الجنوبية على برامج الدراسات العليا بصفة عامة ولبرنامج تقنيات التعليم بصفة خاصة.

الأسباب الثقافية:

- 1- نشر ثقافة التقنية وتوظيفها في مجالات الحياة المختلفة.
- 2- مساهمة النهضة العلمية والتقنية في مجالات التعليم والتعلم.
- 3- الاستجابة للمتغيرات والاتجاهات الحديثة التي طرأت على ثقافة وفلسفة التعليم بسبب التطور الرقمي.

4. نظام الدراسة:

مقررات دراسية ورسالة مقررات دراسية فقط

5. نمط الدراسة:

انتظام تعليم عند بعد أخرى

6. الشراكات التعليمية والبحثية (إن وجدت)

- جهة الشراكة: لا يوجد
- نوع الشراكة: لا يوجد
- مدة الشراكة: لا يوجد

7. إجمالي الساعات المعتمدة: (41 ساعة)

8. المهن / الوظائف التي يتم تأهيل الطلاب لها:

- أخصائي تقنيات التعليم.
- أخصائي تعلم إلكتروني.
- أخصائي مركز مصادر التعلم.
- معلم لمقررات المهارات الرقمية، الحاسب في التعليم، والمقررات التي تهتم بدمج التقنية في التعليم.
- أخصائي مصمم تعليمي.
- أخصائي وسائط متعددة.

9. المسارات الرئيسية للبرنامج (إن وجدت)		
المسار	الساعات المعتمدة (لكل مسار)	المهن / الوظائف (لكل مسار)
1. لا يوجد.		
10. نقاط الخروج / المؤهل الممنوح (إن وجدت)		
نقاط الخروج / المؤهل الممنوح	إجمالي الساعات المعتمدة	
1. لا يوجد.		

ب. رسالة البرنامج وأهدافه ومخرجاته

1. رسالة البرنامج: إعداد كوادر متميزة مؤهلة معرفياً ومهارياً في مجال تقنيات التعليم، والبحث العلمي، لتلبية احتياجات المجتمع وتحقيق التنمية المستدامة بالاستغلال الأمثل للموارد المتاحة.				
2. أهداف البرنامج: سعياً لتحقيق رسالة البرنامج، فإنه يسعى لتحقيق الأهداف الآتية:				
1. تمكين الخريجين من المعرفة والمهارات المتخصصة في مجال تقنيات التعليم وذلك بتوفير بيئة أكاديمية داعمة.				
2. دعم التوسع في تطبيق الأسس النظرية والتقنية في عملية تطوير التعليم والبحث العلمي المرتبط بمجال تقنيات التعليم.				
3. إعداد وتأهيل خريجين بكفاءة عالية في مجال تقنيات التعليم لتبنيه احتياجات المجتمع.				
4. تأهيل الخريجين لتصميم بيئات التعلم الإلكترونية وفق المعايير العالمية لتلبية حاجات سوق العمل.				
3. علاقة رسالة وأهداف البرنامج مع رسالة وأهداف المؤسسة/الكلية:				
رسالة جامعة الملك خالد	رسالة كلية التربية	رسالة قسم تقنيات التعليم	رسالة البرنامج	التكامل والاتساق بين الرسائل
توفر بيئة أكاديمية جاذبة للتعليم والبحث العلمي والإسهام المجتمعي بالتوظيف الأمثل لمواردنا	توفير بيئة عالية الجودة لإعداد كوادر تربوية متخصصة وإجراء بحوث علمية متميزة وتقديم خدمات واستشارات مجتمعية مع الأخذ بأساليب التعليم والتدريب الحديثة المعتمدة على تقنيات المعرفة المتقدمة	توفير بيئة أكاديمية لإعداد خريجين وباحثين متميزين في مجال تقنيات التعليم، ومهارات البحث العلمي، وخدمة المجتمع.	إعداد كوادر متميزة معرفياً ومهارياً في مجال تقنيات التعليم، والبحث العلمي، لتلبية احتياجات المجتمع وتحقيق التنمية المستدامة بالاستغلال الأمثل للموارد المتاحة.	يوجد تكامل واتساق بين الرسائل الأربع؛ حيث إنهاركزت على مجالات: تطوير بيئة التعليم والتعلم، والبحث العلمي وخدمة المجتمع من خلال إعداد كوادر مهنية في مجال تقنيات التعليم يشاركون في تلبية احتياجات المجتمع بكفاءة من خلال الاستغلال الأمثل للموارد المتاحة.

ثانياً: الاتساق بين أهداف البرنامج وبين أهداف الجامعة والكلية والقسم:

جدول 1: الاتساق بين أهداف البرنامج وبين أهداف الجامعة والكلية والقسم

التكامل والاتساق بين الأهداف	أهداف البرنامج	أهداف القسم	الهدف الاستراتيجي للكلية	الهدف الاستراتيجي للجامعة
يوجد تكامل واتساق بين أهداف البرنامج والأهداف الاستراتيجية للجامعة والكلية وكذلك أهداف قسم تقنيات التعليم فيما يتعلق بجودة التعليم.	تأهيل الخريجين لتصميم بيئات التعلم الإلكترونية وفق المعايير العالمية لتلبية حاجات سوق العمل.	تمكين الخريج من التدريب على أحدث البرامج التدريبية في مجال التعلم الإلكتروني بما ينعكس على إحداث التعلم الإيجابي لدى الطلاب في مؤسسات التعليم. تمكين الخريجين من تطوير خطط التدريس وتنفيذها بالطرق التكنولوجية الحديثة. تمكين الخريج من استخدام ودمج تكنولوجيا المعلومات والاتصالات في العملية التعليمية بما يتفق مع أولويات ورؤية 2030 في مدارس ومؤسسات التعليم.	إعداد كوادر بشرية متميزة أكاديمياً ومهنياً وأخلاقياً تساهم في تطوير العملية التعليمية وتلبية احتياجات المجتمع وطموحاته المستقبلية تطوير البرامج التعليمية والتدريبية وفق معايير الجودة والاعتماد الأكاديمي.	تطوير جودة التعليم والتعلم تطوير الدراسات العليا
يوجد تكامل واتساق بين أهداف البرنامج والأهداف الاستراتيجية للجامعة والكلية وكذلك أهداف قسم تقنيات التعليم فيما يتعلق بالبيئة الأكاديمية.	تمكين الخريجين من المعرفة والمهارات المتخصصة في مجال تقنيات التعليم وذلك بتوفير بيئة أكاديمية داعمة.	توفير بيئة أكاديمية جاذبة تزود الخريجين بالمهارات المعرفية والعقلية التحليلية والعملية التي تتعلق بعمليات الفهم والتصميم والإنتاج للمستحدثات التكنولوجية (تصميم المواقع وتطبيقات الهواتف الذكية).	توظيف التقنية الحديثة فيما تقدمه الكلية من برامج ومشاريع وخدمات مجتمعية	توفير بيئة أكاديمية جاذبة
يوجد تكامل واتساق بين أهداف البرنامج والأهداف الاستراتيجية للجامعة والكلية وكذلك أهداف قسم تقنيات التعليم	إعداد وتأهيل خريجين بكفاءة عالية في مجال تقنيات التعليم لتبنيه احتياجات المجتمع.	تقديم المشورة العلمية والتربوية في مجال تقنيات التعليم في مدارس التعليم العام والتعليم الجامعي.	الإسهام في المبادرات والبرامج البحثية والتدريبية والاستشارية في إطار الشراكة الاستراتيجية مع المؤسسات المحلية والعالمية.	تعزيز الشراكة الفاعلة مع المجتمع

الهدف الاستراتيجي للجامعة	الهدف الاستراتيجي للكلية	أهداف القسم	أهداف البرنامج	التكامل والاتساق بين الأهداف
		<ul style="list-style-type: none"> ▪ دراسة المشكلات التعليمية المرتبطة بتقنيات التعليم، والعمل على إيجاد حلول مناسبة لها من خلال الرسائل العلمية. ▪ إعداد وتأهيل خريجين ذوي كفاءة عالية في مجال تقنيات التعليم لتلبية احتياجات المجتمع. 		فيما يتعلق بالشراكة المجتمعية.
دعم البحث العلمي وتطويره	إعداد البحوث التربوية المتميزة التي تساهم في حل مشكلات الميدان التربوي بما يتوافق وقيم ديننا الحنيف وثقافة المجتمع	<ul style="list-style-type: none"> ▪ تنشيط حركة البحث العلمي في مجال تقنيات التعليم وتفعيل التقنية ومستحدثاتها وصولاً لمجتمع المعرفة. ▪ إكساب الخريجين مهارات البحث العلمي في مجال تكنولوجيا المعلومات والاتصالات. 	دعم التوسع في تطبيق الأسس النظرية والتقنية في عملية تطوير التعليم والبحث العلمي المرتبط بمجال تقنيات التعليم.	يوجد تكامل واتساق بين أهداف البرنامج والأهداف الاستراتيجية للجامعة والكلية وكذلك أهداف قسم تقنيات التعليم فيما يتعلق بالبحث العلمي.

يلاحظ من الجدول السابق اتفاق رسالة وأهداف برنامج ماجستير الآداب في تقنيات التعليم مع رسالة وأهداف الكلية المنبثقة من رسالة وأهداف جامعة الملك خالد في تقديم معرفة علمية رصينة وتقديم بحوث متميزة في مجال تقنيات التعليم تخدم في حل المشكلات التعليمية المرتبطة بتقنيات التعليم، وتأهيل باحثين متخصصين في مجال تقنيات التعليم يساهمون في خدمة المجتمع من جهة وتحقيق أهداف الرؤية الوطنية 2030 وأهداف برنامج تنمية القدرات البشرية وتعزيز دور الجامعة في الاقتصاد المعرفي والتنمية المستدامة.

4. خصائص خريجي البرنامج:

يتوقع بنهاية دراسة البرنامج أن يمتلك الخريج الخصائص التالية:

1. التحلي بقيم الالتزام والنزاهة والإنجاز والتكاملية عند القيام بالأعمال والمشاريع المتعلقة بتقنيات التعليم.
2. امتلاك المعارف العلمية الواسعة والعميقة في مجال تقنيات التعليم بشكل عام.
3. امتلاك المهارات المهنية المتميزة والتطبيقية لتوظيف تقنيات التعليم في مجالي التعليم والتدريب.
4. تحمل المسؤولية والأمانة العلمية في إنجاز المشاريع والأبحاث ذات العلاقة بتقنيات التعليم.
5. امتلاك مهارات التعلم الذاتي والتعلم مدى الحياة للتطوير المهني لمتابعة مستحدثات تقنيات التعليم.
6. القدرة على فهم القضايا والمشكلات التعليمية والعمل على حلها من خلال التوظيف الأمثل لتطبيقات وتقنيات التعليم.
7. الوعي بالتطور التقني السريع والقدرة على الإسهام في تطوير مجالي التعليم والتدريب وفق الأسس التربوية والعلمية الصحيحة.
8. امتلاك الاتجاه الإيجابي نحو استخدام وتوظيف التقنية في الحياة العامة والتعليمية والعملية.

5. مخرجات تعلم البرنامج*

المعرفة والفهم: بنهاية دراسة الطالب للبرنامج يصبح قادرًا على أن:	
1ع	معرفة متقدمة لأسس وأصول علم تقنية التعليم، ومعايير توظيف تقنيات الاتصالات والمعلومات في التعليم.
2ع	بنية متخصصة لمفهوم دمج التقنية في التعليم، ودور التقنيات التعليمية في تطوير البيئة التعليمية، وأسس دمج التقنية في التعليم.
3ع	فهم دقيق للاتجاهات الحديثة في مجال تصميم وتطوير وتوظيف تقنيات التعليم.
4ع	فهم عميق لمفهوم البحث العلمي ومهاراته، ومناهجه، وأدواته، وإجراءاته وتحليل بياناته في مجال التخصص.
المهارات: بنهاية دراسة الطالب للبرنامج يصبح قادرًا على أن:	
1م	يوظف الأدوات التكنولوجية الحديثة في بيئات التعلم وفقا لمعايير دمج التقنية في التعليم.
2م	يُصمم بيئات تعلم رقمية وفقا للاتجاهات الحديثة في مجال تخصص تقنيات التعليم.
3م	يقترح حلولاً علمية مبتكرة للمشكلات التعليمية المرتبطة بتقنيات التعليم في ضوء الاتجاهات النظرية الحديثة.
4م	يوظف مناهج البحث والاختبارات والمقاييس والأساليب الإحصائية في البحوث والمشروعات المرتبطة بمجال تقنيات التعليم.
القيم: بنهاية دراسة الطالب للبرنامج يصبح قادرًا على أن:	
1ق	يلتزم بالنزاهة والممارسات الأخلاقية المهنية والأكاديمية في مجال تقنيات التعليم.
2ق	يُبادر بتقديم الحلول البناءة للقضايا والمشكلات التعليمية عن طريق توظيف تقنيات التعليم.
3ق	يتسم بالمرونة في قيادة المجموعات البحثية والمهنية.

*يضاف جدول منفصل لكل مسار أو نقاط تخرج (إن وجدت)

ج. المنهج الدراسي 1. مكونات الخطة الدراسية:

النسبة المئوية	الساعات المعتمدة	عدد المقررات	مكونات الخطة الدراسية
75.61%	31	13	المقررات الدراسية
9.76%	4	2	
-	-	-	مشروع التخرج (إن وجد)
14.63	6	1	الرسالة العلمية (إن وجدت)
-	-	-	التدريب الميداني (إن وجد)
-	-	-	أخرى (.....)
100%	41	16	الإجمالي

*يضاف جدول منفصل لكل مسار (إن وجد)

2. مقررات البرنامج:

المستوى	رمز المقرر	اسم المقرر	إجباري أو اختياري	المتطلبات السابقة	الساعات المعتمدة
المستوى الأول	500 تقن	أسس وأصول تقنيات التعليم	اجباري	لا يوجد	2
	511 نفس	مناهج البحث في التربية وعلم النفس	اجباري	لا يوجد	2
	521 تقن	تطبيقات متقدمة في الحاسب الآلي في التعليم	اجباري	لا يوجد	(2+1)2
	500 ترب	أصول التربية الإسلامية	اجباري	لا يوجد	2
	501 تقن	قراءات في تقنيات التعليم باللغة الإنجليزية	اجباري	لا يوجد	2
المستوى الثاني	502 تقن	التصميم التعليمي	اجباري	لا يوجد	2
	512 نفس	الإحصاء التربوي	اجباري	لا يوجد	(2+2)3

2	لا يوجد	اختياري	المنهج ونظريات التعلم	503 نهج	
(2+1)2	لا يوجد	اجباري	تطبيقات الانترنت في التعليم	504 تقن	
(2+1)2	لا يوجد	اجباري	التعلم عن بعد	505 تقن	
2	لا يوجد	اختياري	تقويم المنهج وتطويره	506 نهج	المستوى الثالث
2	لا يوجد	اجباري	قضايا تربوية	510 نهج	
(4+1)3	لا يوجد	اجباري	إنتاج المصادر الرقمية	507 تقن	
2	لا يوجد	اجباري	حلقة بحث في تقنيات التعليم	508 تقن	
(2+2)3	لا يوجد	اجباري	التصميم الالكتروني	509 تقن	
6	لا يوجد	اجباري	رسالة ماجستير في التربية تخصص "تقنيات التعليم"	550 تقن	المستوى الرابع

* يدرج المزيد من المستويات حسب الحاجة
** يضاف جدول لمقررات كل مسار (إن وجد)

3. توصيف مقررات البرنامج:

يوضع الرابط الإلكتروني للتوصيف التفصيلي لجميع مقررات البرنامج وفق نموذج المركز الوطني للتقويم والاعتماد الأكاديمي.

توصيف جميع مقررات البرنامج وفق نموذج المركز الوطني للتقويم والاعتماد الأكاديمي على الرابط التالي:

https://drive.google.com/drive/folders/1DL8Pa1SmDfRpaGpbWamG-E9YGY61Lhb?usp=drive_link

4. مصفوفة مخرجات التعلم للبرنامج:

يربط بين كل من مخرجات تعلم البرنامج والمقررات وفقاً لمستويات الأداء التالية:
(س = مستوى التأسيس ، ر = مستوى الممارسة ، ت = مستوى التمكن)

مخرجات التعلم للبرنامج										المقررات	
القيم			المهارات				المعرفة والفهم				
3ق	2ق	1ق	4م	3م	2م	1م	4ع	3ع	2ع	1ع	
س	س	س	س		س		س		س	س	أسس وأصول تقنيات التعليم
ر	س	س	س	س			س				مناهج البحث في التربية وعلم النفس
ر	ر	س	س		س	س		س			تطبيقات متقدمة في الحاسب الآلي في التعليم
ر	ر	س	س		س	س	س				أصول التربية الإسلامية
ر	ر	س			س	س		س	س	س	قراءات في تقنيات التعليم باللغة الإنجليزية
ر	ر	ر			س	س		س	س	س	التصميم التعليمي
ر	ر	ر	س				س				الإحصاء التربوي
ر	ر	ر			س	س				س	المنهج ونظريات التعلم
ر	ر	ر	ر	ر			س	س			تطبيقات الانترنت في التعليم
ر	ر	ر			ر	ر		ر	ر	ر	التعلم عن بعد

مخرجات التعلم للبرنامج										المقررات	
القيم			المهارات				المعرفة والفهم				
3ق	2ق	1ق	4م	3م	2م	1م	4ع	3ع	2ع		1ع
ر	ر	ر			ر	ر	ر	ر		ر	تقويم المنهج وتطويره
ر	ر	ر			ر	ر		ر	ر	ر	قضايا تربوية
ر	ر	ر	ر	ر			ر	ر			إنتاج المصادر الرقمية
ر	ر	ر			ر	ر		ر	ر	ر	حلقة بحث في تقنيات التعليم
ر	ر	ر			ر			ت			التصميم الإلكتروني
ت	ت	ت	ت		ت	ت	ت		ت	ت	رسالة ماجستير في التربية تخصص "تقنيات التعليم"

* يضاف جدول منفصل لكل مسار (إن وجد)

<p>5. استراتيجيات التعليم والتعلم المستخدمة لتحقيق مخرجات التعلم للبرنامج. (وصف لسياسات واستراتيجيات التعليم والتعلم والخبرات والمواقف التعليمية المختلفة)</p> <p>استراتيجيات التدريس تتضمن: المحاضرة، المناقشة والحوار، العروض التوضيحية (التقديمية)، التعلم الإلكتروني، التعلم المدمج، الورش التعليمية، العصف الذهني، حل المشكلات، التعلم بالاكتشاف (الاستقراء- الاستنباط)، التعلم التعاوني، التعلم الذاتي، طريقة المشروع وسوف توظف الاستراتيجيات وفقاً لطبيعة المخرجات ومجالاتها في كل مقرر دراسي.</p>
<p>6. طرق تقييم مخرجات التعلم للبرنامج (وصف لسياسات وأساليب وطرق التقييم المستخدمة (مباشرة، غير مباشرة) للتحقق من اكتساب الطلاب لمخرجات التعلم المستهدفة في كل مجال من مجالاتها)</p> <p>يعتمد البرنامج في قياس مخرجات التعلم على:</p>
<p>1. أساليب مباشرة، مثل: ملفات الإنجاز الإلكترونية، والتكليفات الأسبوعية، الاختبارات الشفوية والتحريرية، والمناقشات الشفوية، العروض، إجراء البحوث التطبيقية وتقييمها، لقياس مخرجات البرنامج في مجال المعرفة والفهم. أما قياس مخرجات مجال المهارات سيستخدم معها التقييم الإلكتروني، التقييم بالملاحظة، والاختبارات، وتحليل الأبحاث والتقارير والمشاريع العملية، وملفات الإنجاز الإلكترونية. كما سيتم قياس القيم بتقويم الأداء (تحليل التكليفات والمهام)، والتقييم بالملاحظة، تقويم المشروعات المشتركة، نقد الأستاذ باستخدام أداة القياس (Rubric) لتقويم التكليفات ومهام الأداء.</p>
<p>2. أساليب غير مباشرة، مثل: استطلاعات رأي الطلاب في المقررات (كل فصل)، واستطلاع رأي الخريجين في جودة البرنامج (بنهاية دراستهم للبرنامج)، واستطلاع رأي جهات التوظيف حول مهارات وكفاءات الخريجين الذين تم توظيفهم.</p>
<p>3. إعداد خطة لقياس مخرجات تعلم البرنامج على مدار عامين بحيث يتم قياس مخرجات تعلم المقررات كل فصل دراسي، من خلال ما يلي:</p> <p>أ. تحديد مؤشرات أداء لكل مخرج يتناسب مع طبيعة المخرج وطبيعة البرنامج.</p> <p>ب. اختيار عدد من المقررات لقياس مخرجات تعلم البرنامج استناداً إلى مصفوفة مخرجات تعلم البرنامج مع المقررات ونتائج قياس مخرجات المقررات</p> <p>ج. حساب المتوسطات للخروج بقيم تقارن بمؤشرات الأداء الخاصة بكل مخرج.</p> <p>د. تحديد ما تحقق من مخرجات التعلم وما لم يتحقق.</p> <p>هـ. وضع خطة تحسين للارتقاء بجودة المخرجات لتصل إلى المستوى المطلوب.</p>

د. الرسالة العلمية ومتطلباتها: (إن وجدت)

<p>1. تسجيل الرسالة العلمية. (متطلبات/ شروط وإجراءات التسجيل للرسالة العلمية وكذلك ضوابط ومسؤوليات وإجراءات الإرشاد العلمي)</p>
<p>1. لتسجيل الرسالة العلمية يجب أن يجتاز الطالب جميع المقررات الدراسية بالمستويات الأربعة الأولى للبرنامج</p>

2. يختار الباحث بمساعدة المرشد الأكاديمي موضوع الرسالة العلمية، ويقدم مقترح لإقرار العنوان في حدود 3 إلى 5 صفحات، يتضمن: العنوان المقترح، ومقدمة يتم خلالها عرض موجز للمتغيرات، والمشكلة بصورة موجزة، وأسئلة البحث، وأهدافه، وأهميته، ومصطلحاته.
3. يرفق مع المقترح إفادة من مركز الملك فيصل للبحوث والدراسات الإسلامية، وإفادة أخرى من مكتبة الملك فهد الوطنية بأن الموضوع لم يتم بحثه.
4. يناقش مقترح العنوان البحثي من قبل أعضاء لجنة الدراسات العليا تخصص "تقنيات التعليم". وفي ضوء ذلك يتم إقرار العنوان كما هو، أو إقرار العنوان بعد التعديل، أو رفض العنوان.
5. يعد الطالب خطة لبحث الموضوع الذي تم إقراره ويتولى المرشد الأكاديمي متابعة الطالب لتنقيح الخطة.
6. بعد إقرار المرشد الأكاديمي لصلاحيته الخطة؛ يعقد سيمينار علمي بحضور أعضاء لجنة الدراسات العليا المتخصصين في "تقنيات التعليم"؛ لمناقشة الخطة، وبحضور طلاب الدراسات العليا بالكلية، ويقوم الباحث والمرشد الأكاديمي بتسجيل الملاحظات التي وردت في أثناء مناقشة الخطة.
7. يتابع المرشد الأكاديمي الطالب في عمل التعديلات المطلوبة في ضوء الملاحظات، ثم تعرض الخطة بعد التعديل على لجنة الدراسات العليا لاستكمال إجراءات عرضها على مجلس القسم.
8. تعرض الخطة في صورتها النهائية بمجلس القسم لاعتمادها وتعيين مشرف علمي للطالب متخصص في موضوع الرسالة.
9. بعد اعتماد مجلس القسم يتم اعتماد تسجيل الرسالة بلجنة الدراسات العليا بالكلية، ثم مجلس الكلية، ثم مجلس عمادة الدراسات العليا والبحث العلمي بالجامعة.

2. الإشراف العلمي:

(ضوابط اختيار المشرف العلمي ومسؤولياته، وكذلك إجراءات/ آليات الإشراف العلمي والمتابعة)

- 1- يعين مشرف علمي لكل طالب أثناء اعتماد خطة البحث بمجلس قسم تقنيات التعليم.
- 2- يجب أن يكون المشرف العلمي متخصص وخبير في موضوع خطة البحث التي اختارها الطالب مع المرشد الأكاديمي
- 3- ليس بالضرورة أن يكون المشرف العلمي هو نفسه المرشد الأكاديمي للطالب.
- 4- موافقة مجلس القسم على المشرف العلمي للطالب.
- 5- يتابع المشرف العلمي مع الطالب إجراءات تنفيذ بحثه وفق خطة البحث المعتمدة
- 6- يقدم المشرف العلمي الدعم للطالب في إعداد الإطار النظري للبحث وإعداد المواد والأدوات البحثية
- 7- يتابع المشرف العلمي إجراءات التنفيذ الميداني للبحث ويقدم التغذية الراجعة المناسبة للطالب
- 8- يتابع المشرف الطالب في التحليل الإحصائي للبيانات وتفسيرها ومناقشتها وتقديم التوصيات والمقترحات البحثية
- 9- يراجع المشرف العلمي تقرير الرسالة ككل ويقدم التغذية الراجعة المناسبة

3. مناقشة الرسالة العلمية:

(ضوابط اختيار لجنة المناقشة ومتطلبات التقدم للمناقشة، وإجراءات مناقشة الرسالة وإجازتها، ومعايير تقييم الرسالة العلمية)

- يقدم المشرف العلمي على الرسالة بعد انتهاء الطالب من إعدادها تقريراً عن اكتمالها إلى رئيس القسم، حيث يتم عرض التقرير على مجلس القسم لتشكيل لجنة المناقشة والحكم على الرسالة. ويقترح مجلس القسم أعضاء لجنة المناقشة بحيث يكون عدد أعضائها فردياً ويكون المشرف مقرر لها وألا يقل عدد أعضائها عن ثلاثة أعضاء وأن تنطبق في جميع الأعضاء شروط الإشراف على الرسائل العلمية وأن يكون من بين أعضاء اللجنة أحد الأساتذة أو الأساتذة المشاركين على الأقل، ويتم الرفع بذلك لمجلس الكلية وعمادة الدراسات العليا.
- ويتم إرسال نسخة من الرسالة إلى عضو في لجنة المناقشة حيث يقدم كل عضو تقريراً مفصلاً عن الرسالة وفق النماذج المعدة لذلك إلى رئيس القسم على ألا تزيد مدة فحص الرسالة عن شهرين.
- ويتم إجراء المناقشة العلمية في مدة لا تزيد عن ثلاثة أسابيع من تاريخ تسليم آخر المناقشين تقريره عن الرسالة إلى رئيس القسم، حيث يعلن عن موعد المناقشة في القسم والكلية قبل مواعدها بأسبوع على الأقل.
- وتعد لجنة المناقشة والحكم تقريراً يوقع من جميع أعضائها يقدم إلى رئيس القسم خلال أسبوع من تاريخ المناقشة متضمناً إحدى التوصيات التالية:
 1. قبول الرسالة والتوصية بمنح الدرجة.
 2. قبول الرسالة مع إجراء بعض التعديلات
 3. استكمال أوجه النقص في الرسالة وإعادة مناقشتها خلال التي يحددها مجلس عمادة الدراسات العليا بناء على توصية مجلس القسم على ألا تزيد عن سنة واحدة من تاريخ المناقشة.
 4. عدم قبول الرسالة.
- ويقوم رئيس القسم برفع تقرير لجنة المناقشة والحكم إلى عميد الدراسات العليا من خلال عميد الكلية، حيث يرفع عميد الدراسات العليا التوصية بمنح الدرجة إلى مجلس الجامعة لاتخاذ القرار.

هـ. القبول والدعم الطلابي

<p>1. متطلبات القبول بالبرنامج (شروط القبول بالبرنامج بما في ذلك التخصصات / المؤهلات التي يتاح لها التقدم للبرنامج)</p> <p>بالإضافة إلى شروط القبول التي حددتها اللائحة الموحدة للدراسات العليا في الجامعات السعودية في المادتين الثالثة عشرة والخامسة عشرة، المطلوب من المتقدم ما يلي: -</p> <ul style="list-style-type: none"> ▪ أن يستوفي جميع الإجراءات التي يطلبها القسم والكلية من مقابلات شخصية واختبارات القبول. ▪ الحصول على درجة البكالوريوس بتقدير لا يقل عن جيد جداً من جامعة سعودية أو جامعة معترف بها. ▪ الحصول على درجة 65% في اختبار القدرات العامة للجامعيين. ▪ الحصول على ما لا يقل عن "52" درجة في اختبار كفايات اللغة الانجليزية من المركز الوطني للقياس والتقويم، أو 3.5 في اختبار الأيلتس IELTS. ▪ أن يخضع لمعايير المفاضلة بين المتقدمين للقبول في مرحلة الماجستير. ▪ الحصول على الدبلوم العام في التربية إذا كان الطالب متخرجاً من كلية غير تربوية. ▪ إحضار تزكيتين علميتين من أعضاء هيئة تدريس سبق أن درسوه في المرحلة الجامعية.
<p>2. خدمات الإرشاد (الأكاديمي، المهني، النفسي، الاجتماعي)</p> <p>1- تحديد مرشد أكاديمي لكل طالب. 2- تحديد ساعات للتواصل عبر أكاديميا وإعلانها بالبلاك بورد. 3- كتابة تقرير مفصل وبشكل دوري عن أداء الطالب ومدى التزامه بنهاية كل فصل دراسي. 4- عقد لقاء مفتوح بين جميع منسوبي القسم والطلاب. 5- تزويد الطلاب بالأدلة الإرشادية (خطة الدراسة، دليل الحقوق والواجبات، دليل خدمات القبول والتسجيل، لائحة مركز التوجيه والإرشاد... إلخ). 6- الاستفادة من خدمات مركز التوجيه والإرشاد بالجامعة في تقديم الإرشاد المناسب لطلاب البرنامج.</p>
<p>3. الدعم الخاص (بطيء التعلم، الأشخاص ذوي الإعاقة، الموهوبون</p> <p>1. حصول الطلاب المتعثرين على برامج علاجية من أستاذ المقرر. 2. حصول الطلاب الموهوبين على برامج إثرائية من أستاذ المقرر. 3. حصول الطلاب ذوي الإعاقة على برامج تعلم متخصصة لذوي الاحتياجات الخاصة من أستاذ المقرر حسب احتياجاتهم الخاصة. 4. تقديم الاستشارة والمساعدة من خلال الإرشاد الأكاديمي. 5. تقديم برامج إلكترونية للطلاب ذوي الإعاقة.</p>

و. أعضاء هيئة التدريس والموظفون

1. الاحتياجات من أعضاء هيئة التدريس والإداريين والفنيين.

المرتبة العلمية	التخصص		المتطلبات والمهارات الخاصة	العدد المطلوب		
	العام	الدقيق		ذكور	إناث	المجموع
أستاذ	تقنيات التعليم	تقنيات التعليم	البحث العلمي والتدريس وخدمة المجتمع	١	-	١
أستاذ مشارك	تقنيات التعليم	تقنيات التعليم	البحث العلمي والتدريس وخدمة المجتمع	٣	-	٣
أستاذ مساعد	تقنيات التعليم	تقنيات التعليم	البحث العلمي والتدريس وخدمة المجتمع	٥	٦	١٠
الفنيون ومساعدو المعامل	فني معامل حاسب آلي	فني معامل حاسب آلي	فني معامل حاسب آلي	١	١	٢
الطاقم الإداري	إدارة سكرتارية	إدارة سكرتارية	السكرتارية والأعمال الإدارية	٣	٢	٥

2. التطوير المهني

<p>1.2 إعداد أعضاء هيئة التدريس حديثي التعيين (الإجراءات المتبعة لتأهيل أعضاء هيئة التدريس الجدد والمهنيين (بما في ذلك بدوام جزئي أو زائر)</p>
<ol style="list-style-type: none"> 1- عقد برامج تعريفية بالجامعة والكلية والقسم. 2- التعريف بالتسهيلات المقدمة من الجامعة والكلية للطلبة. 3- التعريف باللوائح والسياسات الخاصة بالجامعة. 4- التعريف بالحقوق والواجبات الخاصة بأعضاء هيئة التدريس. 5- التعريف بالإطار الأخلاقي للجامعة. 6- تحديد الاحتياجات التدريبية لأعضاء هيئة التدريس حديثي التعيين للتدريس في البرنامج. 7- حضور دورات في التطوير المهني والأكاديمي التي تعقدتها الجامعة.
<p>2.2 التطوير المهني لأعضاء هيئة التدريس خطة وإجراءات التطوير المهني والأكاديمي لأعضاء هيئة التدريس (مثل: مجال استراتيجيات التعلم والتعليم، تقييم الطلاب، الجوانب المهنية الخ)</p>
<ol style="list-style-type: none"> 1. تحديد الاحتياجات التدريبية لأعضاء هيئة التدريس بالبرنامج. 2. عقد دورات تدريبية في مجال مهارات التدريس وتقييم تعلم الطلاب لأعضاء هيئة التدريس بالبرنامج. 3. دورات تدريبية للتعلم الإلكتروني وأدواته. 4. عقد ورش عمل تتعلق بكيفية استخدام التقويم الإلكتروني وإعداد بنوك الأسئلة. 5. حضور دورات في التطوير المهني والأكاديمي التي تعقدتها العمادات المختلفة بالجامعة (عمادة التعليم الإلكتروني، وعمادة التطوير والجودة، وعمادة البحث العلمي، وغيرها) والمراكز والوحدات المساندة مثل المكتبة الرقمية السعودية ومركز القياس والتقويم. 6. تبادل الخبرات التدريسية بين أعضاء هيئة التدريس 7. تنمية مهارات التدريس الإلكتروني لدى أعضاء هيئة التدريس 8. تبادل الخبرات بين أساتذة المقرر الواحد للشعب الدراسية المختلفة. 9. عقد حلقات النقاش وعصف ذهني بين أعضاء هيئة التدريس بالبرنامج حول الصعوبات التي يواجهونها في تدريس المقررات. 10. حضور المناقشات والسمينارات والندوات العلمية التي يعقدها القسم لأعضاء الهيئة التدريسية. 11. حضور المؤتمرات العلمية داخل الجامعة وخارجها في مجال تقنيات التعليم.

ز. مصادر التعلم والمرافق والتجهيزات

<p>1. مصادر التعلم آلية توفير وضمان جودة مصادر التعلم (الكتب، المراجع، مصادر التعلم الإلكترونية، مواقع الإنترنت الخ)</p>
<ol style="list-style-type: none"> 1- التحديث المستمر في توصيفات المقررات لتحديد أحدث المصادر التعليمية الورقية والإلكترونية المرتبطة بمخرجات المقرر. 2- وضع معايير لتحديد مرجع للمادة إلكتروني أو ورقي. 3- تحديد لجنة من أعضاء هيئة التدريس لمتابعة الكتب والمواد المساندة. 4- مخاطبة عمادة شئون المكتبات لتوفير المصادر التعليمية المطلوبة بشكل دوري. 5- متابعة رئيس القسم للإجراءات المطلوبة لتوفير المصادر التعليمية. 6- متابعة لجنة الخطط والبرامج بالقسم للمصادر التعليمية المطلوبة بالبرنامج. 7- الاشتراك في قواعد البيانات الإلكترونية، ومتابعة التحديث الدوري لها. 8- استخدام المكتبة المركزية بالجامعة والمكتبة الرقمية السعودية. 9- الاشتراك في قواعد البيانات ودور النشر الموجودة بالمكتبة الرقمية.
<p>2. المرافق والتجهيزات (قائمة بالاحتياجات الرئيسية من المرافق والتجهيزات، مثل: المكتبة، المعامل، القاعات الدراسية الخ)</p>
<p>المكتبات</p> <ol style="list-style-type: none"> 1. توفير مصادر التعلم اللازمة لمقررات البرنامج بالمكتبة. 2. الاشتراك في قواعد البحث الإلكترونية.

المعامل

1. تزويد المعامل بأجهزة حاسب شخصي متضمنة برامج معالجة البيانات الإحصائية.
2. تزويد المعامل بأجهزة عرض المعلومات. Data Show .
3. شبكة إنترنت عالية السرعة.

القاعات الدراسية

1. قاعات دراسية مناسبة لإعداد الطلبة.
2. تزويد القاعات بأجهزة عرض المعلومات. Data Show .
3. تزويد القاعات بلوحات عرض بيضاء اللون.

3. الإجراءات المتبعة لضمان توافر بيئة صحية وأمنة (طبقاً لطبيعة البرنامج)

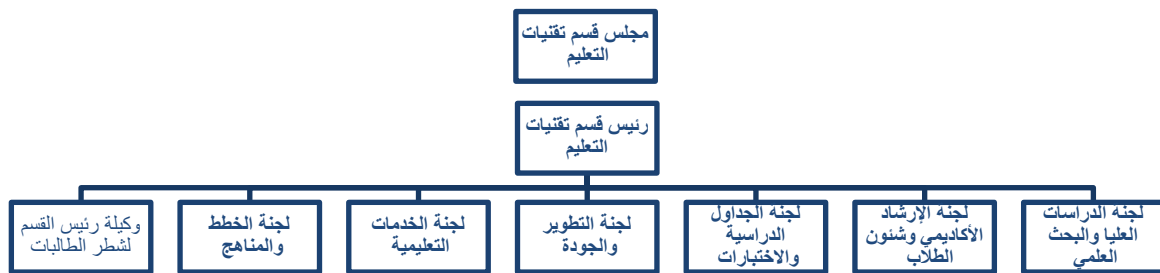
1. توفير حاويات للتخلص من النفايات
2. توفير طفايات حريق
3. توفير مخارج للطوارئ
4. توفير أدوات تعقيم للوقاية من الامراض الفيروسية.
5. توفير الإرشادات الصحية على موقع الجامعة
6. إعلانات إرشادية للتوعية الصحية
7. توفير مسارات وأماكن مخصصة للطلاب ذوي الاحتياجات الخاصة
8. استطلاع آراء الطلاب حول مدى جودة بيئة التعلم من حيث التهوية والإضاءة وجودة المقاعد ... إلخ.
9. رفع تقرير باحتياجات الطلاب لرئيس القسم لتوفير هذه الاحتياجات.
10. المتابعة الدورية من قبل وكيل الكلية للتطوير والجودة لقاعات الدراسة للتأكد من توافر بيئة صحية وأمنة.

ج. إدارة البرنامج ولوائحه

1. إدارة البرنامج

1.1 الهيكل التنظيمي للبرنامج

(متضمناً المجالس، الإدارات، الوحدات، اللجان الدائمة... الخ)
يوضح الشكل التالي الهيكل التنظيمي للبرنامج:



شكل 1: الهيكل التنظيمي للبرنامج

2.1 مشاركة المستفيدين

آلية تمثيل ومشاركة المستفيدين في تخطيط البرنامج وتطويره (الطلاب، الهيئات المهنية، الجمعيات العلمية، جهات التوظيف ... الخ)

الطلاب

1. استطلاع آراء الطلاب حول خدمات البرنامج
2. تقويم الطلاب بشكل دوري لخبرات التعليم والتعلم وأعضاء هيئة التدريس
3. المقابلات الشخصية مع الطلاب لأخذ رأيهم حول البرنامج
4. تمثيل الطلاب والطالبات ضمن اللجنة الاستشارية للبرنامج.

الخريجين

5. استبانات الخريجين لتقييم رسالة البرنامج وأهدافه وخصائص خريجيه.
6. استبانات الخريجين حول مخرجات تعلم البرنامج، ومدى مناسبة مقرراته لسوق العمل.

7. تمثيل خريجي البرنامج ضمن اللجنة الاستشارية للبرنامج.

أعضاء هيئة التدريس

8. استبيانات أعضاء هيئة التدريس لتقييم رسالة البرنامج وأهدافه ومخرجات التعلم وخصائص خريجه.

9. استبيانات أعضاء هيئة التدريس لتقييم خدمات البرنامج.

10. تقارير المقررات التي يقدمها أعضاء هيئة التدريس وما تتضمنه من توصيات وخطط تحسين.

11. تمثيل أعضاء هيئة التدريس ضمن اللجنة الاستشارية للبرنامج.

جهات التوظيف

12. استبيانات موجهة الى جهات التوظيف فيما يخص تقويم الخريجين ومخرجات البرنامج ورسائلته واهدافه.

13. القيام بدراسات ميدانية لأماكن عمل الخريجين لإبداء مرنيتهم حول كفاءة مخرجات البرنامج ومدى ملاءمتها لسوق العمل.

14. تمثيل جهات التوظيف ضمن اللجنة الاستشارية للبرنامج.

اللجنة الاستشارية للبرنامج

15. تشكيل اللجنة الاستشارية للبرنامج من الخبراء والمتخصصين في تعليم العلوم واستشاري التطوير والجودة

وجهاً للتوظيف والطلاب وخريجي البرنامج.

16. عقد لقاءات دورية للجنة الاستشارية للبرنامج واستطلاع آرائهم؛ لتحديث رسالة البرنامج، وأهدافه، وخصائص خريجه، ومخرجات التعلم، والتقييم الدوري للبرنامج بما يتناسب مع متطلبات سوق العمل.

2. لوائح البرنامج

توضع قائمة بلوائح البرنامج ذات العلاقة والرابط الإلكتروني لها: لائحة القبول والتسجيل، الدراسة والاختبارات، التوظيف، التأديب والتظلم... الخ

نظام الجامعات

- اللائحة الموحدة للدراسات العليا في الجامعات
- لائحة الحقوق والواجبات لطلاب وطالبات الدراسات العليا
- دليل اعتماد الحركات الأكاديمية الإلكترونية لطلاب الدراسات العليا (خاص بالأقسام والكليات)
- دليل الإرشاد والإشراف العلمي لطلاب الدراسات العليا
- الدليل الإرشادي للحركات الأكاديمية للطلاب
- نماذج خاصة بالخطط البحثية ومناقشة الرسائل العلمية والإجراءات الأكاديمية للطلاب
- اللائحة المنظمة لشؤون منسوبي الجامعة السعوديين من أعضاء هيئة التدريس ومن في حكمهم
- لائحة التوظيف غير السعوديين في الوظائف العامة
- اللائحة التنفيذية للموارد البشرية

ط. ضمان جودة البرنامج

1. نظام ضمان جودة البرنامج.

أ- دليل نظام ضمان جودة البرامج بجامعة الملك خالد

ب- دليل نظام ضمان الجودة ببرامج قسم تقنيات التعليم:

https://drive.google.com/drive/folders/1QFswXX1-J_i2O0ba5uOmjpBqHilH6om-?usp=drive_link

2. إجراءات مراقبة جودة البرنامج.

1. مراجعة تقويم الطلاب المنتظمين للمقررات الدراسية والبرنامج الأكاديمي.
2. عمل استبيانات للخريجين لتقييم آرائهم حول جودة البرنامج.
3. استطلاعات رأي لجهات التوظيف.
4. استطلاعات رأي أعضاء هيئة التدريس حول جودة البرنامج وجودة مخرجاته.
5. المراجعة الداخلية لجودة البرنامج من قبل لجنة الجودة بالقسم.
6. تقويم المقررات.
7. التقويم السنوي للبرنامج.

3. ترتيبات مراقبة جودة مقررات البرنامج التي تُدرّس من خلال أقسام علمية أخرى.

من بين إجراءات مراقبة جودة مقررات البرنامج التي تدرس من خلال أقسام علمية أخرى التالي:

1. تعيين منسق لكل مقرر.
2. تقرير المقرر.
3. قياس نواتج التعلم من خلال الالتزام بالمصفوفة واستخدام تطبيقات الأكسيل في القياس.
4. تقرير عن استخدام قياس الأداء المتدرج الروبريكس.

5. مراجعة توصيفات المقررات بواسطة لجان مشتركة داخل البرنامج.
6. إعداد تقرير عن كل مقرر وتقرير مجمع لجميع الشعب.
4. الترتيبات المتبعة للتأكد من تحقيق التكافؤ بين المقر الرئيسي للبرنامج (بشطريه: طلاب، طالبات) وبقيّة الفروع الأخرى. لا ينطبق
1. التزام أعضاء هيئة التدريس بتوصيفات المقررات خلال التدريس في شطري الطلاب والطالبات.
2. تكافؤ خبرات أعضاء هيئة التدريس الذين يدرسون بشطري الطلاب والطالبات.
3. تكافؤ تجهيزات قاعات الدراسة بشطري الطلاب والطالبات.
4. تكافؤ الاختبارات المقدمة لشطري الطلاب والطالبات.
5. تكافؤ المصادر التعليمية والكتب والمراجع العلمية المستخدمة في شطري الطلاب والطالبات.
6. توفير فرص متكافئة لشطري الطلاب والطالبات للاستفادة من خدمات تقنية المعلومات، وقواعد البيانات، والمكتبة... إلخ.
7. مقارنة نتائج استطلاع الرأي (للطلاب والطالبات) حول جودة المقررات وجودة البرنامج وجودة الخدمات التعليمية المقدمة لهم ونتائج قياس مخرجات التعلم بين الشطرين.
8. من خلال المقارنة يتم تحديد أوجه الاختلاف ونقاط الضعف والقوة في كلا الشطرين، ووضع خطة تطويرية في ضوء النتائج ومتابعة مدى تنفيذها.
5. ترتيبات تطبيق الضوابط المؤسسية للشراكة التعليمية والبحثية (إن وجدت)
لا توجد شراكات تعليمية وبحثية.
6. خطة تقييم مخرجات التعلم للبرنامج وآليات الاستفادة من نتائجها في عمليات التطوير.
تتضمن خطة قياس مخرجات التعلم ما يلي:
1. تحديد مصفوفة المقررات ومخرجات تعلم البرنامج.
2. إعداد أدوات القياس المباشرة (الاختبارات الفصلية والتحريرية والتكليفات) لكل مقرر
3. إعداد أدوات القياس غير المباشرة (الاستبيانات واستطلاعات الرأي)
4. تحديد التوقيت الزمني للتطبيق.
5. جمع كشوف رصد درجات الاختبارات المباشرة.
6. رصد درجات أدوات القياس غير المباشرة (الاستبيانات)
7. تحديد النسب المئوية (الأوزان النسبية) لأهمية كل مقرر وإسهامه في كل مخرج تعلم.
8. إعداد نموذج قياس مخرجات التعلم باستخدام برنامج Excel ورصد الدرجات به ومعالجتها.
9. إعداد تقرير قياس مخرجات تعلم البرنامج.
10. تقديم التوصيات وخطط التحسين في ضوء نتائج تقييم مخرجات التعلم.
مرفق خطة قياس مخرجات التعلم للبرنامج عام 1443
https://drive.google.com/drive/folders/13Xkxlq8DNrvqkEwLqjbcL_nNe4ecXR5t?usp=drive_link

7. مصفوفة تقويم جودة البرنامج

مجال / جوانب التقويم	مصادر / مراجع التقويم	طرق التقويم	توقيت التقويم
قيادة البرنامج	أعضاء هيئة التدريس	- تطبيق استطلاع رأي	نهاية العام الأكاديمي
فاعلية طرق تقييم الطلبة	الطلاب والطالبات	- استطلاع رأي الطلاب حول طرق التقييم.	نهاية الفصل الدراسي
مصادر التعلم	الطلاب والطالبات	- استطلاع رأي الطلاب حول جودة وكفاية مصادر التعلم	نهاية الفصل الدراسي
فاعلية التدريس	المراجع النظير (عضو هيئة التدريس) الطلاب	1. تقييم الطلاب لفاعلية التدريس.	نهاية الفصل الدراسي
رسالة البرنامج وأهدافه وخصائص خريجه ومخرجات التعلم، وخطته الدراسية	الخريجون جهات التوظيف أعضاء هيئة التدريس واللجنة الاستشارية	استطلاعات الرأي هذه الجهات حول جودة رسالة البرنامج وأهدافه وخصائص خريجه ومخرجات التعلم، وخطته الدراسية، ومواكبتها لمتطلبات سوق العمل.	بداية الفصل الدراسي
الشراكات التعليمية والبحثية (في حال وجودها)	أعضاء هيئة التدريس اللجنة الاستشارية للبرنامج	استطلاعات الرأي، واللقاءات الدورية	بداية الفصل الدراسي

مجالات / جوانب التقييم (قيادة البرنامج، فاعلية التدريس والتقييم، مصادر التعلم، الخدمات، الشراكات الخ)
 مصادر / مراجع التقييم (الطلاب والطالبات، الخريجون، أعضاء هيئة التدريس، قيادات البرنامج، الإداريين، الموظفين،
 المراجع المستقل الخ)
 طرق التقييم (استطلاعات الرأي، المقابلات، الزيارات، الخ)
 توقيت التقييم (بداية الفصل الدراسي، نهاية العام الأكاديمي الخ)

8. مؤشرات أداء البرنامج الرئيسية:

الفترة الزمنية لتحقيق مؤشرات الأداء المستهدفة (1) عام

م	الرمز	مؤشر الأداء الرئيسي	المستوى المستهدف	طرق القياس	توقيت القياس
1	KPI-PG-1	نسبة المتحقق من مؤشرات أهداف الخطة التشغيلية للبرنامج	%85	النسبة المئوية لمؤشرات أداء أهداف الخطة التشغيلية للبرنامج التي حققت المستوى السنوي المستهدف إلى إجمالي عدد المؤشرات المستهدفة لهذه الأهداف في نفس السنة.	نهاية العام الدراسي
2	KPI-PG-2	تقويم الطلاب لجودة خبرات التعلم في البرنامج	%85	متوسط التقدير العام لطلاب السنة النهائية لجودة خبرات التعلم في البرنامج، على مقياس من خمس مستويات في مسح سنوي.	نهاية الفصل الدراسي
3	KPI-PG-3	تقييم الطلاب لجودة المقررات	%85	متوسط تقدير الطلاب العام لجودة المقررات على مقياس من خمس مستويات في مسح سنوي.	نهاية الفصل الدراسي
4	KPI-PG-4	تقييم الطلاب لجودة الإشراف العلمي	%85	متوسط تقدير الطلاب العام لجودة الإشراف العلمي على مقياس من خمس مستويات في مسح سنوي.	نهاية العام الدراسي
5	KPI-PG-5	متوسط المدة التي يتخرج فيها الطلاب	6 فصول دراسية	متوسط المدة الزمنية (بالفصول الدراسية) التي يقضيها الطلاب للتخرج من البرنامج.	نهاية العام الدراسي
6	KPI-PG-6	معدل تسرب الطلاب من البرنامج	صفر%	النسبة المئوية للطلاب الذين لم يكملوا البرنامج إلى إجمالي عدد طلاب الدفعة نفسها.	نهاية الفصل الدراسي
7	KPI-PG-7	توظيف الخريجين	%50	النسبة المئوية لخريجي البرنامج الذين توظفوا خلال السنة الأولى من تخرجهم إلى إجمالي عدد الخريجين في السنة نفسها.	نهاية العام الدراسي
8	KPI-PG-8	تقويم جهات التوظيف لكفاءة خريجي البرنامج	%85	متوسط التقدير العام لجهات التوظيف لكفاءة خريجي البرنامج على مقياس من خمس مستويات في مسح سنوي.	نهاية العام الدراسي
9	KPI-PG-9	رضا الطلاب عن الخدمات المقدمة	%85	متوسط التقدير العام لرضا الطلاب عن الخدمات المختلفة التي يقدمها البرنامج (المطاعم، النقل، المرافق الرياضية، المطاعم، الإرشاد الأكاديمي... إلخ) على مقياس من خمس مستويات في مسح سنوي.	نهاية العام الدراسي
10	KPI-PG-10	نسبة الطلاب إلى أعضاء هيئة التدريس	1 : 3	نسبة إجمالي عدد الطلاب إلى إجمالي عدد أعضاء هيئة التدريس المشاركين في تقديم البرنامج بدوام كامل.	نهاية العام الدراسي
11	KPI-PG-11	النسبة المئوية لتوزيع أعضاء هيئة التدريس بحسب الرتبة العلمية	30% أستاذ 50% أستاذ مشارك 20% أستاذ مساعد	النسبة المئوية لتوزيع أعضاء هيئة التدريس المشاركين في تقديم البرنامج بحسب الرتبة العلمية.	نهاية العام الدراسي
12	KPI-PG-12	نسبة تسرب أعضاء هيئة التدريس من البرنامج	صفر%	نسبة أعضاء هيئة التدريس الذين يغادرون البرنامج سنويًا لأسباب غير بلوغ سن التقاعد إلى العدد الإجمالي لأعضاء هيئة التدريس.	نهاية العام الدراسي
13	KPI-PG-13	رضا المستفيدين عن مصادر التعلم	%85	متوسط التقدير العام لرضا الطلاب عن مصادر التعلم على مقياس من خمس مستويات في مسح سنوي. من حيث: أ. كفايتها وتنوعها (المراجع، الدوريات، قواعد المعلومات... إلخ).	نهاية العام الدراسي

م	الرمز	مؤشر الأداء الرئيسي	المستوى المستهدف	طرق القياس	توقيت القياس
				ب. خدمات الدعم المقدمة للاستفادة من مصادر التعلم.	
14	KPI-PG-14	رضا المستفيدين عن المرافق والتجهيزات البحثية	85%	متوسط التقدير العام لرضا الطلاب عن المرافق والتجهيزات البحثية على مقياس من خمس مستويات في مسح سنوي	نهاية العام الدراسي
15	KPI-PG-15	النسبة المئوية للنشر العلمي لأعضاء هيئة التدريس	85%	نسبة أعضاء هيئة التدريس المشاركين في تقديم البرنامج الذين نشروا بحثاً واحداً على الأقل خلال السنة إلى العدد الإجمالي لأعضاء هيئة التدريس في البرنامج.	نهاية العام الدراسي
16	KPI-PG-16	معدل البحوث المنشورة لكل عضو هيئة تدريس	2 بحث كل عام دراسي	متوسط عدد البحوث المحكمة أو المنشورة لكل عضو من أعضاء هيئة التدريس المشاركين في تقديم البرنامج خلال السنة (إجمالي عدد البحوث المحكمة إلى إجمالي عدد أعضاء هيئة التدريس خلال السنة).	نهاية العام الدراسي
17	KPI-PG-17	معدل الاقتباسات في المجلات المحكمة لكل عضو هيئة تدريس	5%	متوسط عدد الاقتباسات في المجلات المحكمة من البحوث العلمية (إجمالي عدد الاقتباسات في المجلات المحكمة من البحوث العلمية المنشورة لأعضاء هيئة التدريس المشاركين في تقديم البرنامج إلى إجمالي البحوث المنشورة).	نهاية العام الدراسي
18	KPI-PG-18	نسبة النشر العلمي للطلاب	0%	النسبة المئوية للطلاب الذين: أ. نشروا بحوثهم في مجلات علمية محكمة. ب. قدموا أوراقاً علمية في المؤتمرات. إلى إجمالي عدد الطلاب في البرنامج خلال السنة.	نهاية العام الدراسي
19	KPI-PG-19	عدد براءات الاختراع والابتكار وجوائز التميز	2 جائزة تميز كل عام	عدد: أ. براءات الاختراع والمنتجات الابتكارية ب. جوائز التميز الوطنية والعالمية الحاصل عليها طلاب ومنسوبي البرنامج سنوياً.	نهاية العام الدراسي

* بما في ذلك المؤشرات المطلوبة من المركز الوطني للتقويم والاعتماد الأكاديمي

ي. بيانات اعتماد التوصيف

جهة الاعتماد:	مجلس قسم تقنيات التعليم
رقم الجلسة:	11
تاريخ الجلسة:	1443 /9 /17